

# Instrukcja montażu kurtyn dymowych NSCA

## 1. Ogólne wskazówki i porady

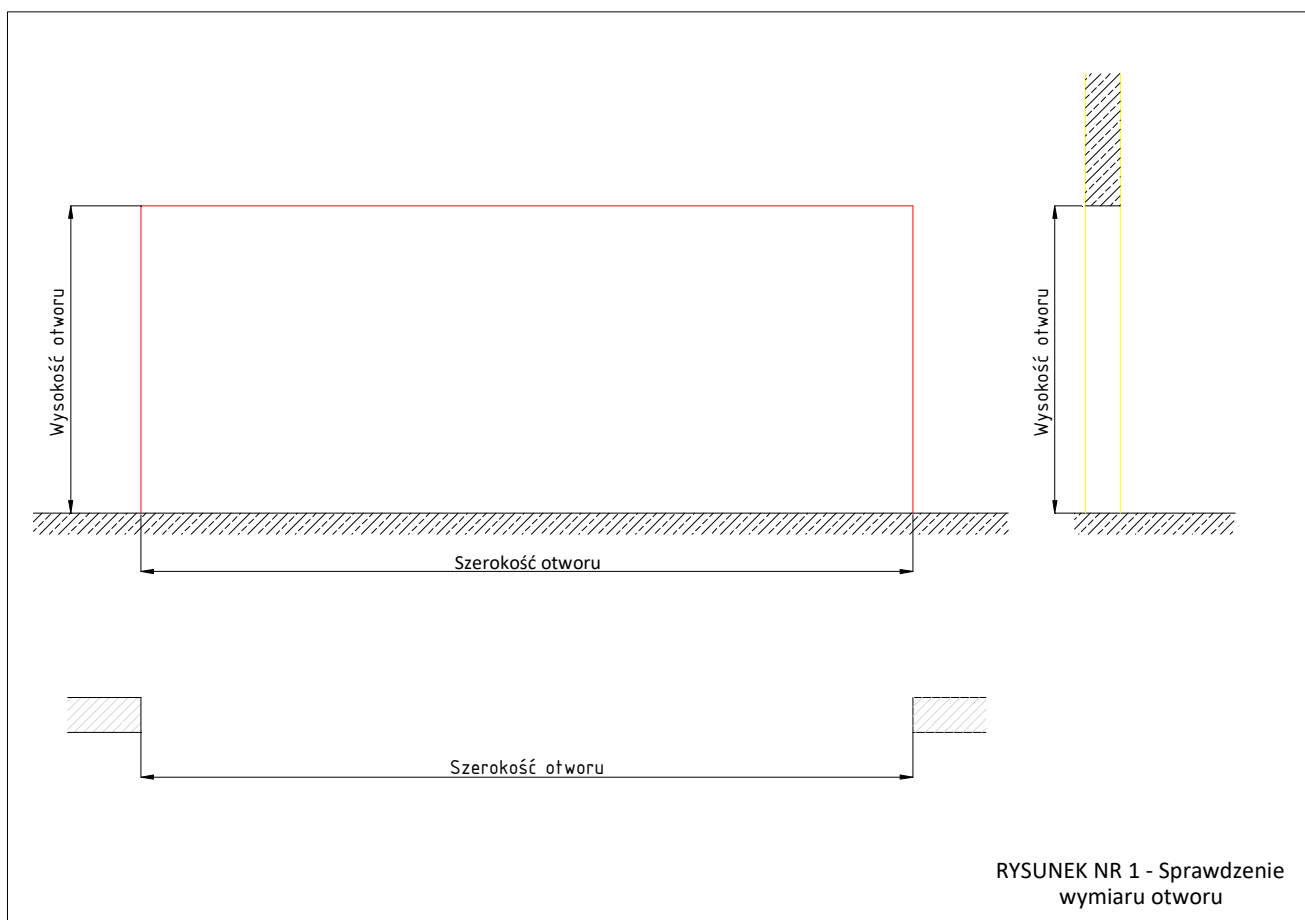
Zachowaj tę instrukcję do wykorzystania w przyszłości

Proszę uważnie przeczytać i postępować zgodnie z instrukcjami, jako że dotyczą ważnych szczegółów montażu kurtyny. Zalecane jest również przestrzeganie planu konserwacji produktu, dzięki czemu kurtyna będzie działała poprawnie przez wiele lat.

UWAGA

Wymagania dotyczące montażu:

- Wypoziomowana podłoga, sufit
- Ściany i sufity otynkowane
- Miejsce instalacji kurtyny i obszar roboczy oczyszczony i bez zbędnych obiektów

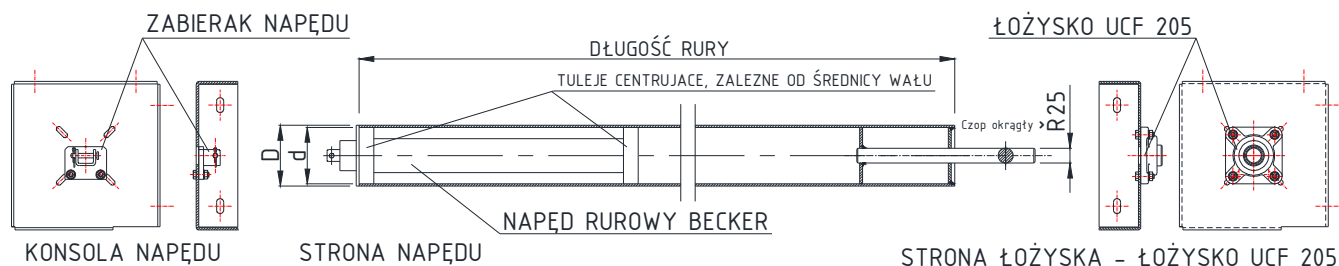


## 2. Kontrola wymiarów

Przed rozpoczęciem montażu należy sprawdzić, czy wymiary otworu, w którym zostanie zainstalowana kurtyna, odpowiadają jej wymiarom. Należy również sprawdzić, czy powierzchnie instalacyjne są gładkie. Należy dbać o odpowiednie wypoziomowanie konsol. Ten punkt jest bardzo ważny dla prawidłowego funkcjonowania kurtyny.

### 3. Montaż wału

Należy zamontować wał na konsolach, mając na uwadze stronę silnika i podłączeń elektrycznych. Z drugiej strony łożyska na końcu wału. Należy sprawdzić wypoziomowanie wału i wyśrodkowanie względem otworu.

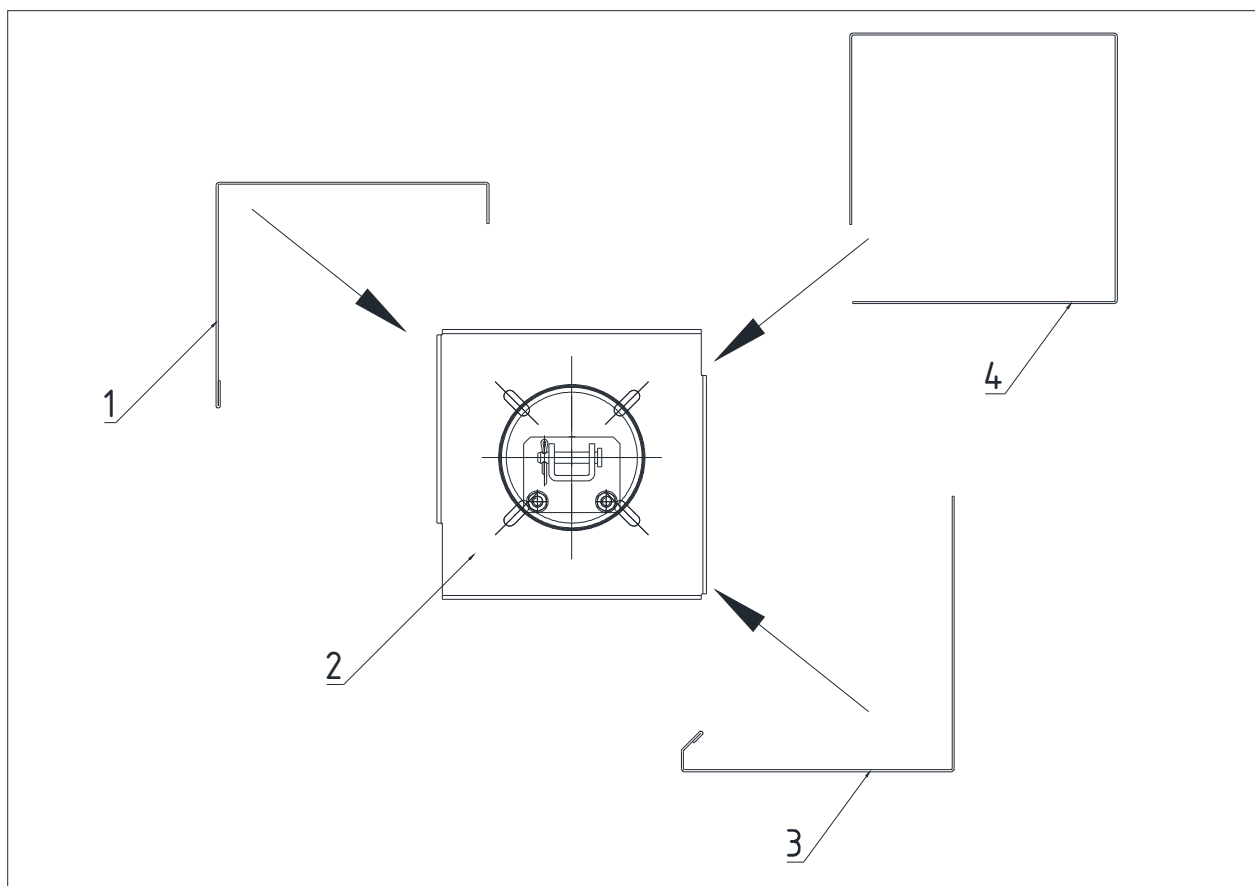


### 4. Montaż osłony wału.

#### ZAŁECANY MONTAŻ NA PODŁODZE

Należy skrócić ze sobą wszystkie części obudowy (wg rysunku poniżej).

Po zmontowaniu całej obudowy należy ją podnieść np. za pomocą wózka widłowego następnie przymocować konstrukcję do sufitu.

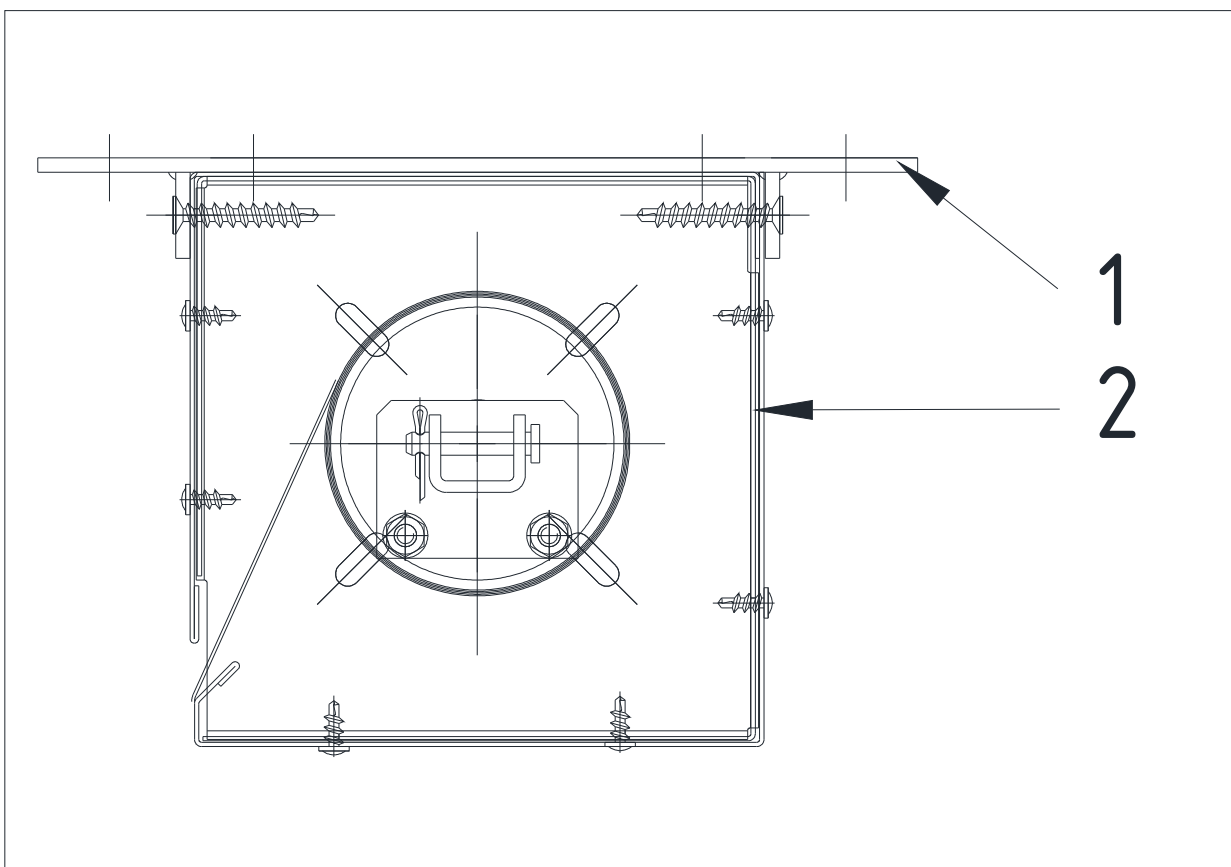
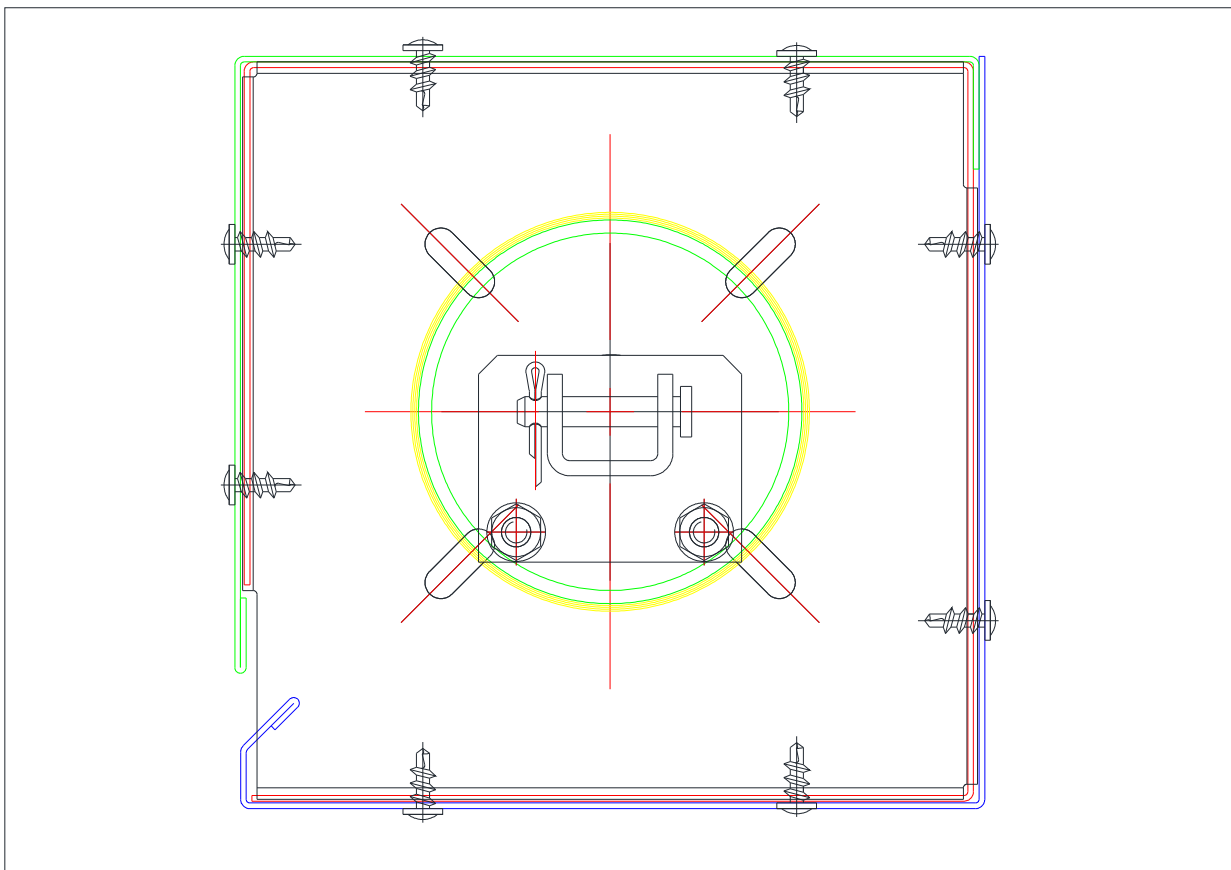


1 – część górna obudowy,

2 – konsola kurtyny,

3 – część dolna obudowy,

4 – łącznik obudowy,

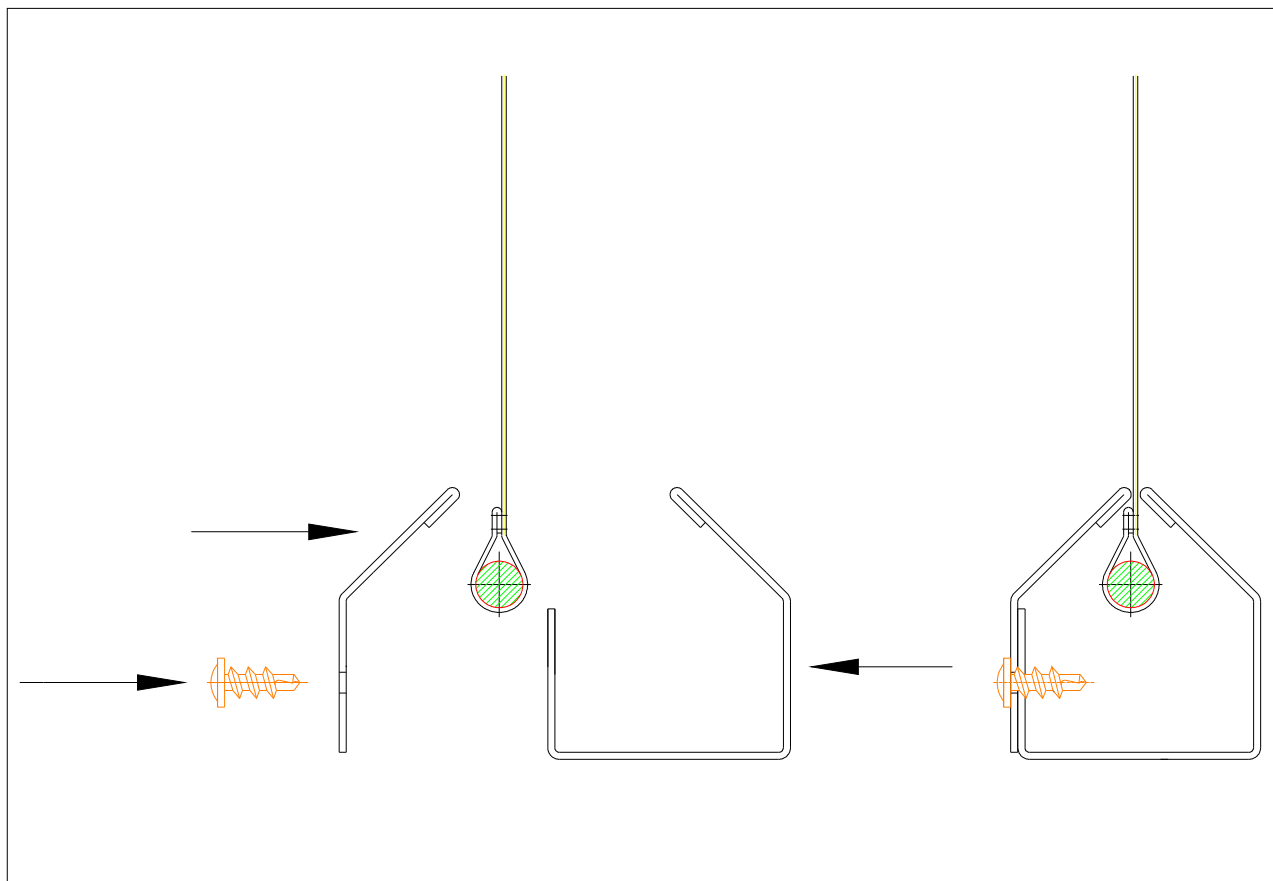


Kurtyna dymowa przygotowana do podwieszenia:

1 – systemowe podwieszenie kurtyny,

2 – obudowa kurtyny.

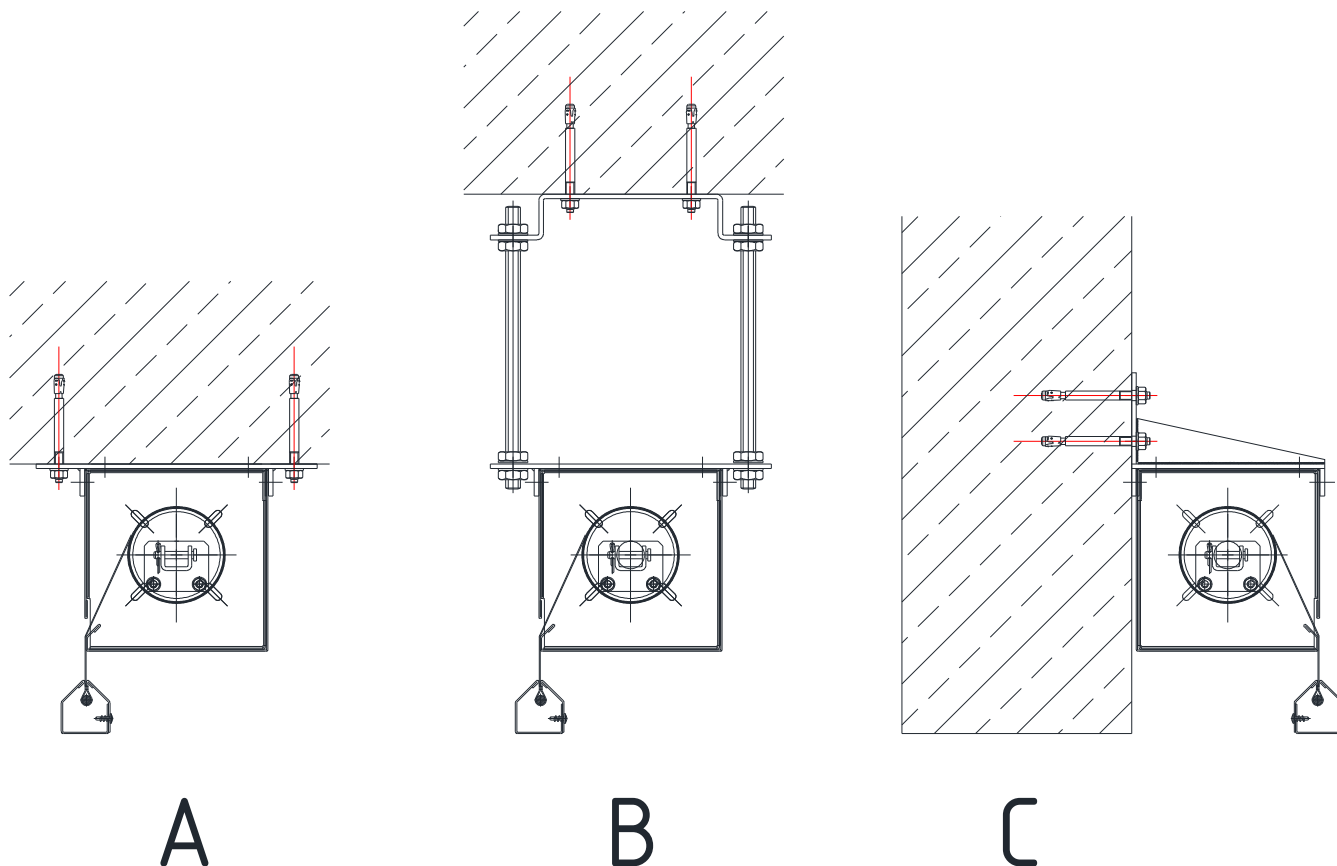
## 5. Montaż listwy dolnej



## 6. Montaż kurtyny do stropu lub nadproża.

UWAGA: podczas montażu bocznych konsol należy sprawdzić mocowanie tych elementów, ponieważ będą one utrzymywać cały ciężar kurtyny za pomocą śrub przymocowanych do powierzchni wykonanej z betonu lub stali.

Przymocuj konsole do ściany lub sufitu za pomocą dostarczonego z kurtyną zestawu śrub i kołków, które zapobiegają ruchom i wibracjom.



A – montaż stropowy,

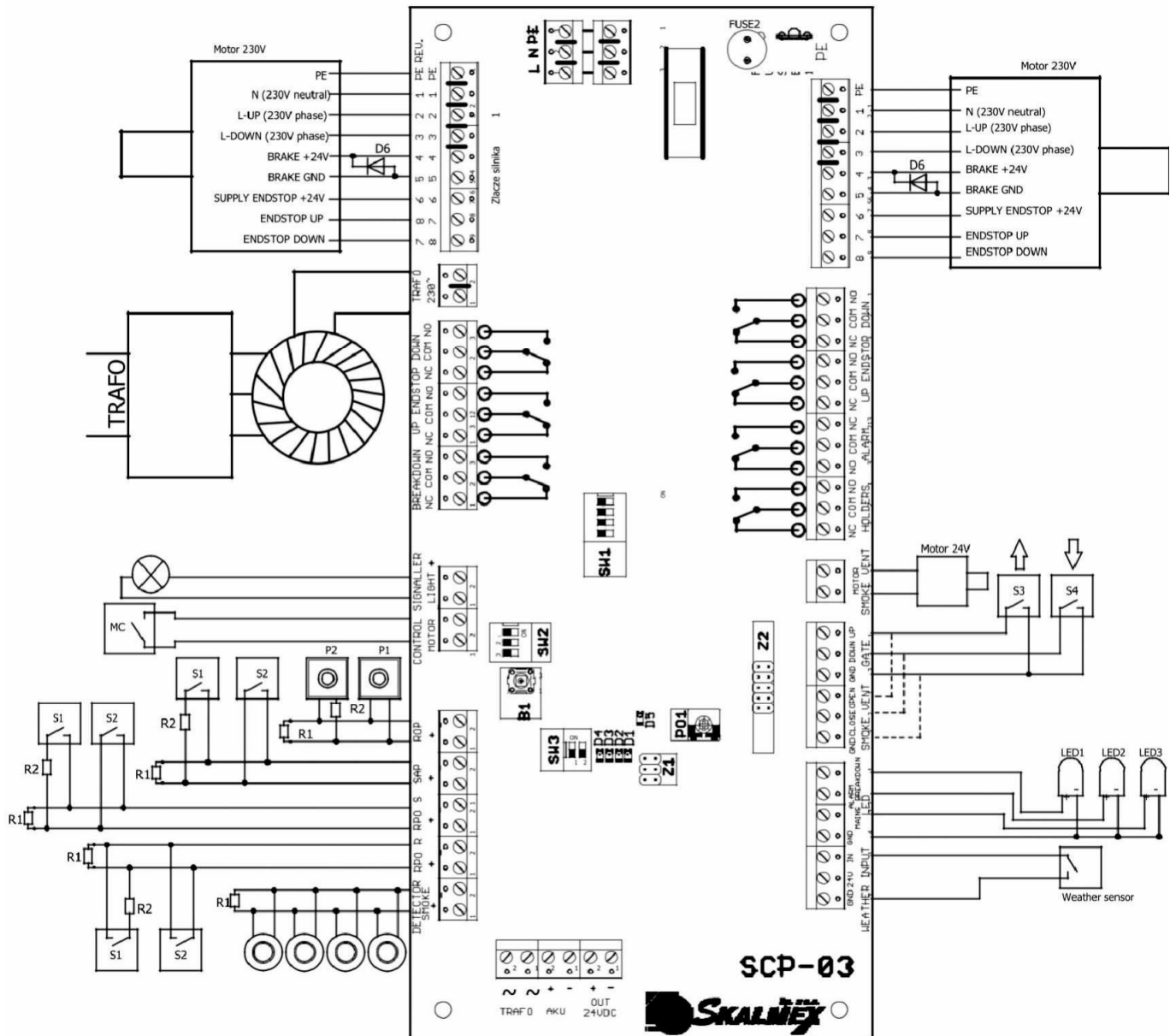
B - montaż stropowy z podwieszeniem,

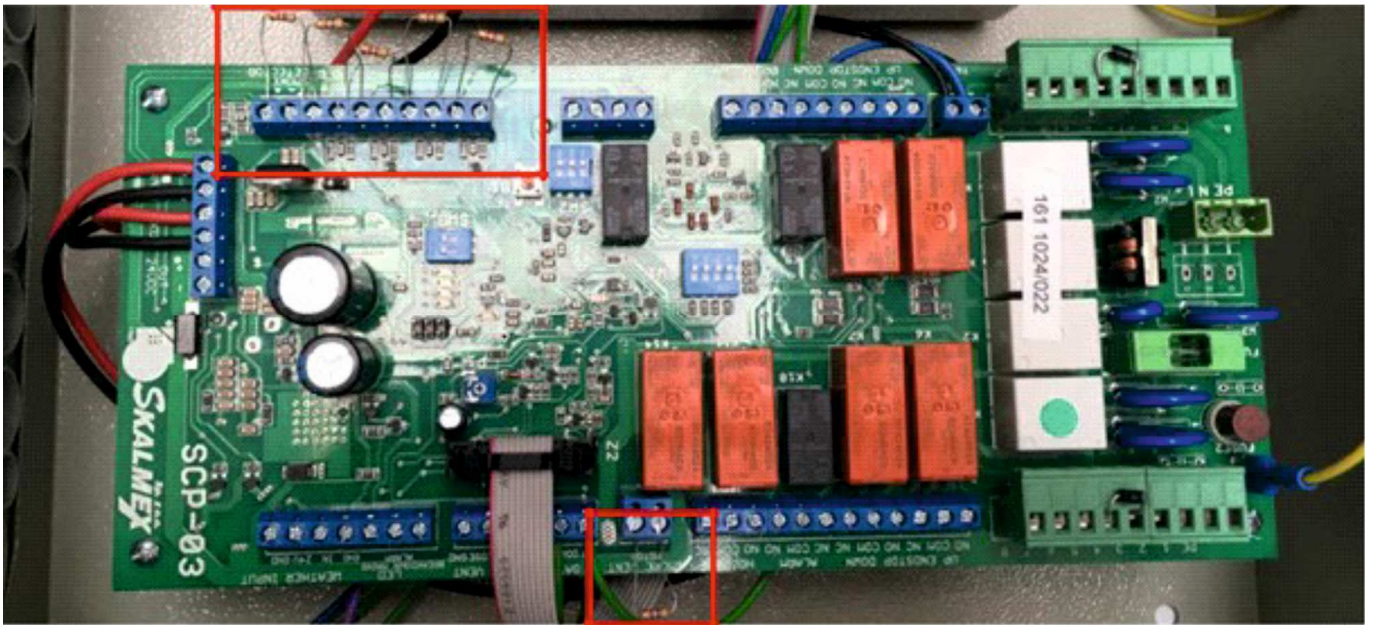
C – montaż do nadproża.

## 7. Podłączenie elektryczne

### INSTRUKCJA PODŁĄCZENIA KROK PO KROKU - CENTRALA SCP-03 WRAZ Z AKCESORIAMI

- Otwórz przedni panel
- Akumulatory są odłączone i zabezpieczone plastikową osłonką
- Do centrali są dołączone oporniki 4,7k Ohm i 1k Ohm w osobnych plastikowych woreczkach
- Podłącz rezystory 4,7k Ohm jak pokazano na poniższym zdjęciu
- Podłącz silnik

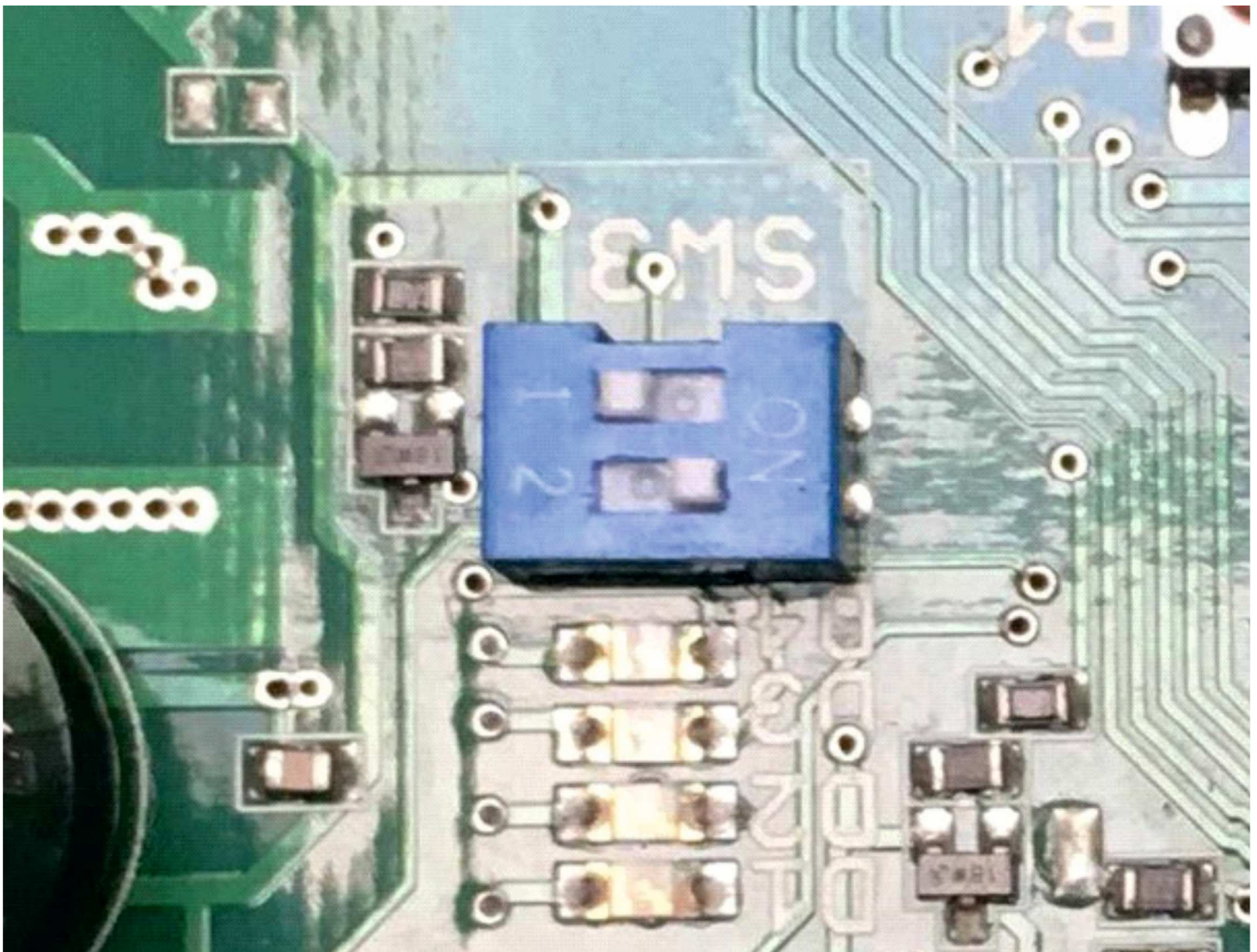




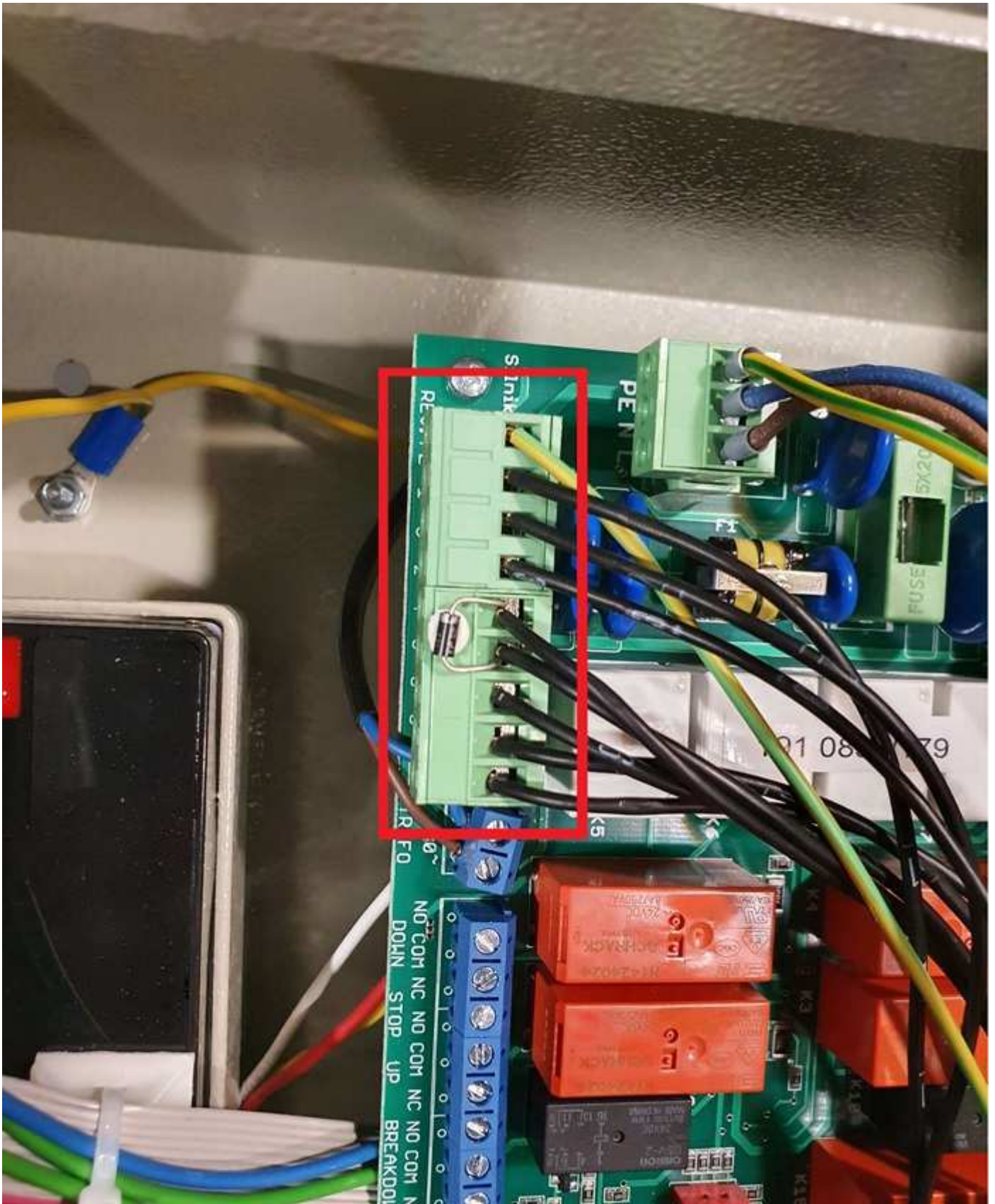
5 oporników do podłączenia: ROP, SAP, PRO, RPO, CZUJNIKI DYMU

1 opornik do podłączenia: ODDYMIANIE (ważne!)

- Zmień pozycje przełączników SW3 (zdjęcie)



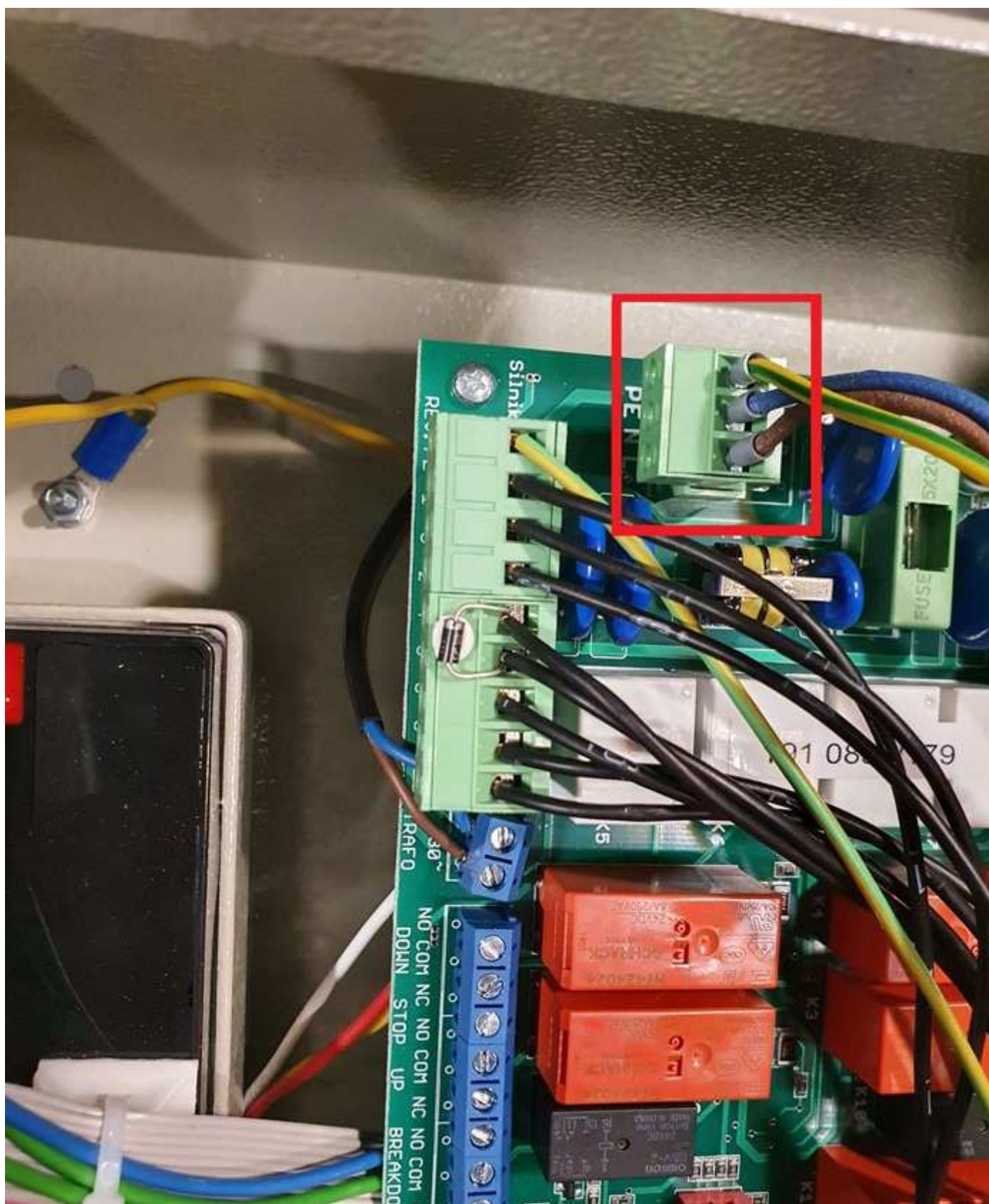
- Podłącz przewód wielożyłowy sterowniczy silnika do wybranego kanału. Przewody należy podłączyć zgodnie z numeracją żył przewodu i tym co jest opisane na płycie. W przypadku błędnej pracy silnika (przycisk otwierania powoduje zamykanie kurtyny), należy zamienić następujące przewody miejscami : „2” i „3” (przewody kierunkowe uzwojeń silnika) oraz „7” i „8” (powrotne przewody sygnałowe z wyłączników krańcowych silnika).



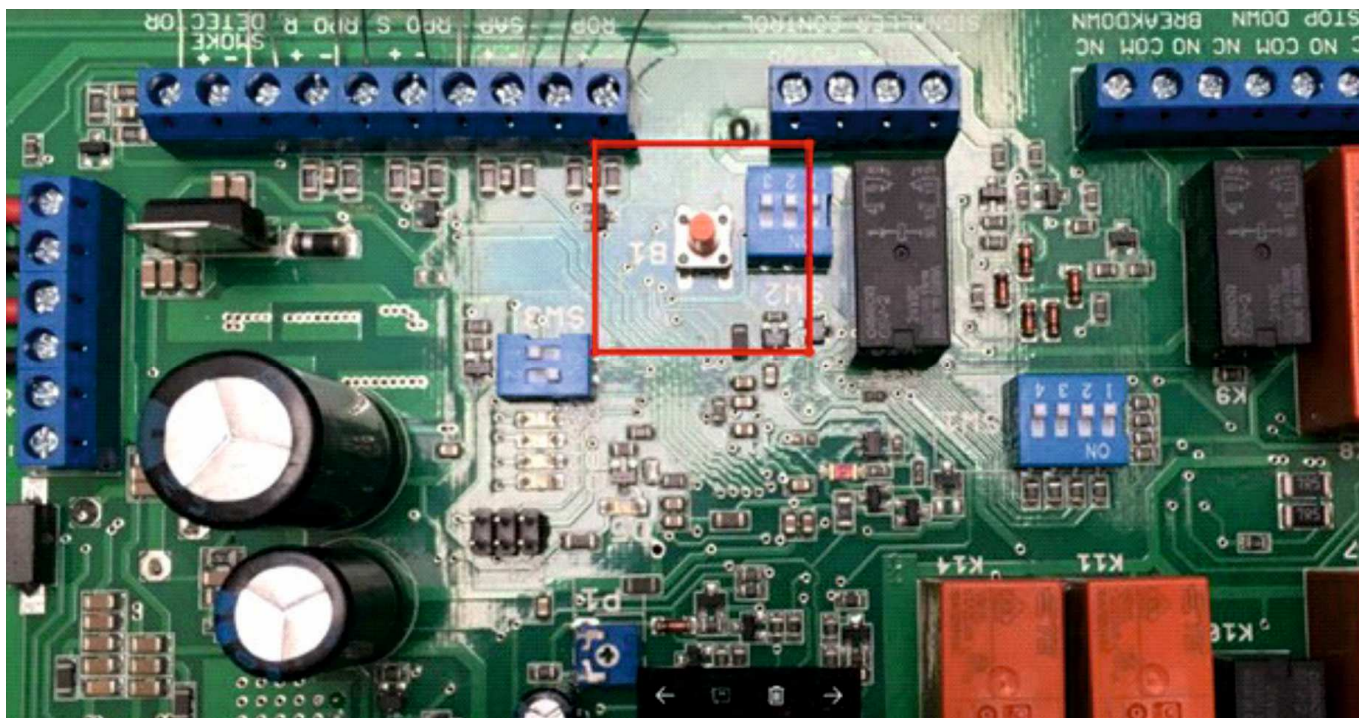


Diody muszą pozostać podłączone

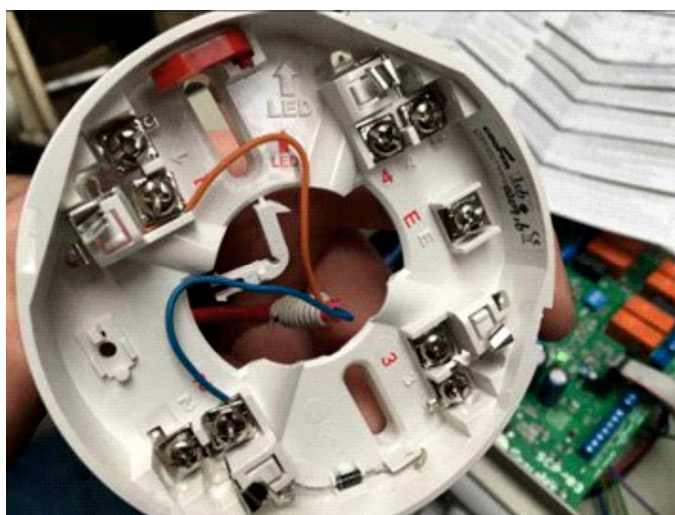
- Podłącz główne źródło zasilania (z sieci elektrycznej) jak na zdjęciu poniżej



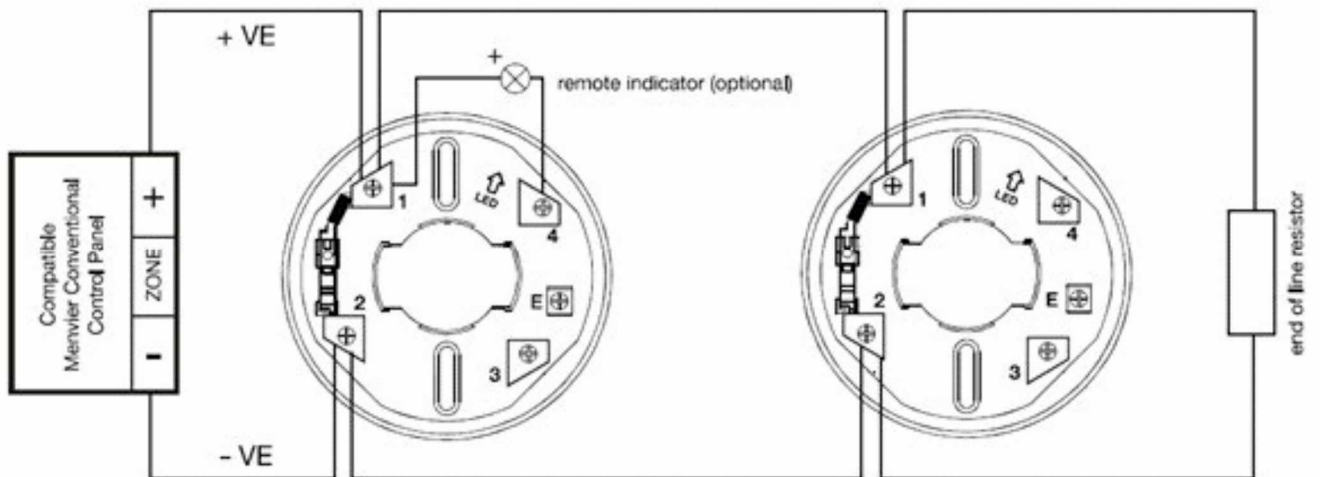
- Wkrótce po podłączeniu zasilania sieciowego i akumulatorów centrala może wskazywać błędy. Przy podłączeniu tylko jednego silnika centrala będzie wskazywać brak drugiego silnika, wtedy konieczne będzie wykonanie resetu zgodnie z instrukcją poniżej. Na zdjęciu poniżej przycisk RESET.



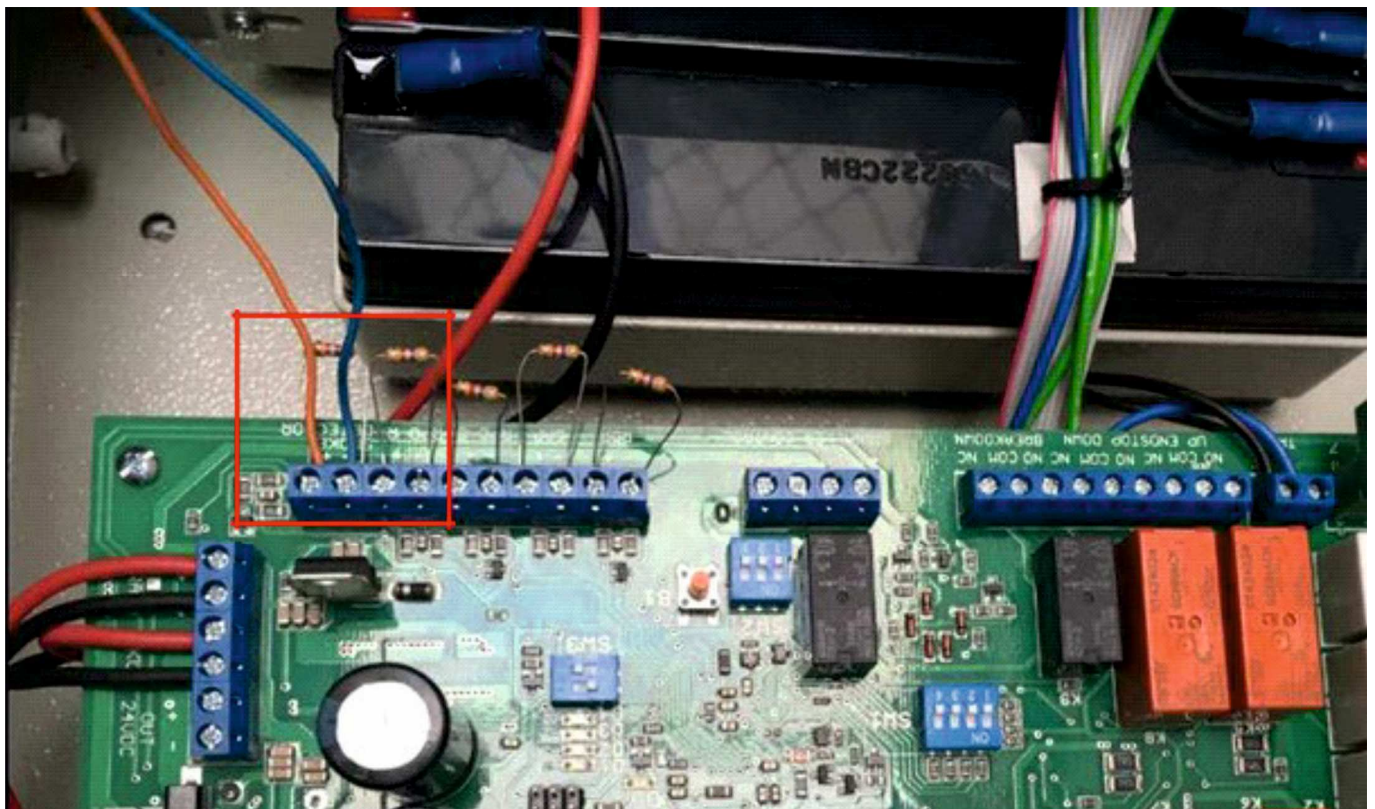
- Naciśnij i przytrzymaj podczas wykonywania kolejnych czynności przycisk B1
  - Odłącz akumulatory
  - Odłącz główne źródło zasilania
  - Ponownie podłącz akumulatory
  - Ponownie podłącz główne źródło zasilania
  - Poczekaj aż diody D1, D2, D3, D4 zaczną migać jednocześnie i zgasną
  - Zwolnij przycisk B1
  - Po chwili jednostka sterująca powinna zacząć działać (migająca zielona dioda D5), D1-D4 są wyłączone
- Sprawdź czy diody LED na przednim panelu są wyłączone i nie wskazują żadnych błędów. W przypadku wystąpienia błędów powtórz proces uruchamiania ponownie
  - Przygotuj czujniki dymu



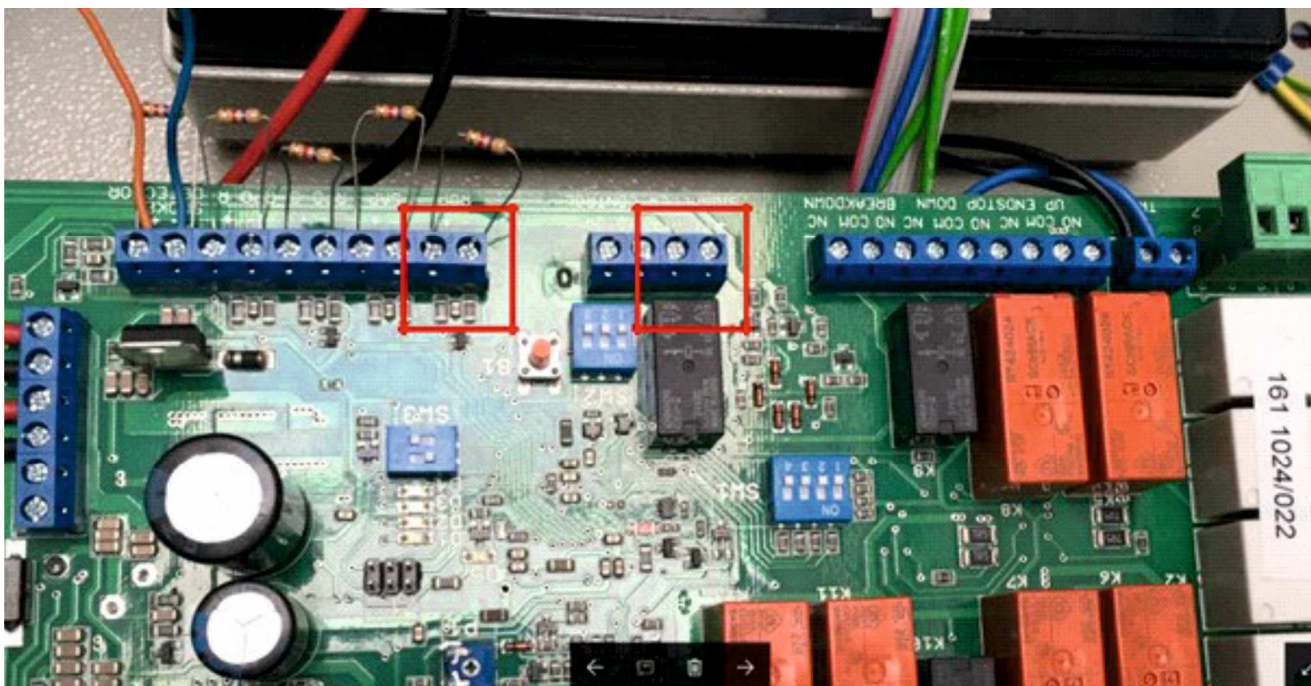
Czujniki dymu muszą być podłączone w rzędzie, jak pokazano na rysunku dołączonym do pudełka z urządzeniem.



- Pierwsze czujniki dymu z rzędu muszą być podłączone do styków "SMOKE DETECTOR" Opornik 4,7k Ohm musi pozostać podłączony. Należy mieć na uwadze poprawną polaryzację (+ z +, - z -).



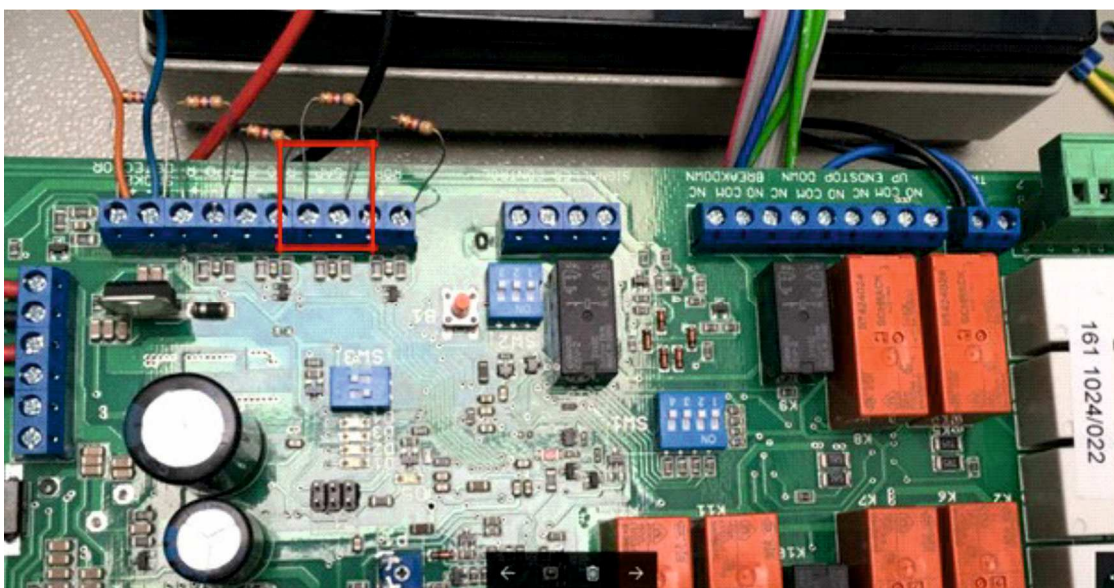
- Podłącz pozostałe urządzenia
  - Syrena/sygnalizator świetlny do "LIGHT SIGNALER"
  - Przycisk zwalniania awaryjnego do "ROP"



- Przytrzymaj przez 2 sekundy przycisk B1, aby zresetować oprogramowanie
- Prawidłowe połączenie: Zielona dioda D5 powinna migać, diody D1-D4 są wyłączone

#### INSTRUKCJA PODŁĄCZENIA KROK PO KROKU - CENTRALA SCP-03 PODŁĄCZONA DO BMS (OGÓLNEGO SYSTEMU ZARZĄDZANIA BUDYNKIEM)

- wykonaj kroki 1-9 z poprzedniej części
- kabel BMS musi być podłączony do styku SAP
- wykonaj kroki 12-13 jak w poprzedniej części



## 8. Regulacja krańcówek

Na tym etapie należy ustawić górne i dolne wyłączniki krańcowe.

W przypadku kurtyn z silnikiem rurowym, najlepszy dostęp do krańcówek jest w momencie, kiedy płaszcz kurtyny jest rozwinięty. Zaleca się najpierw ustawienie dolnego wyłącznika krańcowego, wydłużając go o kilka cm w stosunku do rozwijanego płaszcza, swobodnego zwisającego na poziomie gruntu.

Po ustaleniu dolnej pozycji, zaleca się ustalenie górnej krańcówki i podniesienie płaszcza aż zatrzyma się na wyłączniku krańcowym. Podczas podnoszenia kurtyny, należy obserwować, czy płaszcz nie unosi się zbyt wysoko. W przypadku złego ustawienia górnej krańcówki, należy opuścić kurtynę i zmienić pozycję wyłącznika, a następnie ponownie podnieść płaszcz. Tą operację należy powtórzyć, aż do osiągnięcia odpowiedniej pozycji końcowej.

**UWAGA!**

W trakcie ustawiania krańcówek, ale także podczas zwykłego wykorzystywania kurtyny wyposażonej w silnik rurowy przeciwpożarowy, należy unikać nadmiernego podnoszenia i opuszczania kurtyny. W przypadku ciągłego działania kurtyny przez ponad 4 minuty, wyłącznik termiczny może się przegrzać, powodując, że hamulec się odłączy i kurtyna się zamknie. Ponowne uniesienie będzie możliwe dopiero kiedy hamulec ostygnie, co może trwać 20-30 min.

## 9. Dodatkowy poglądowy schemat wewnętrzny silnika BECKER poniżej

