

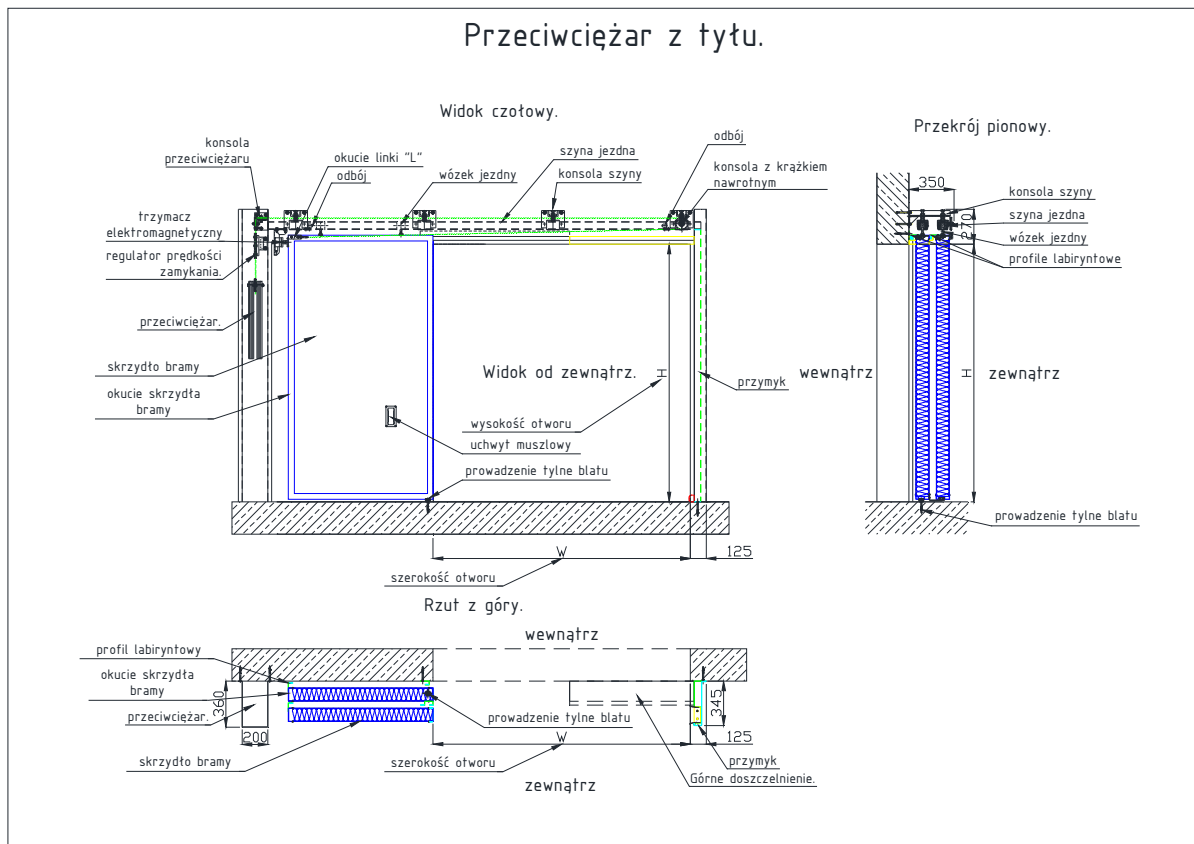
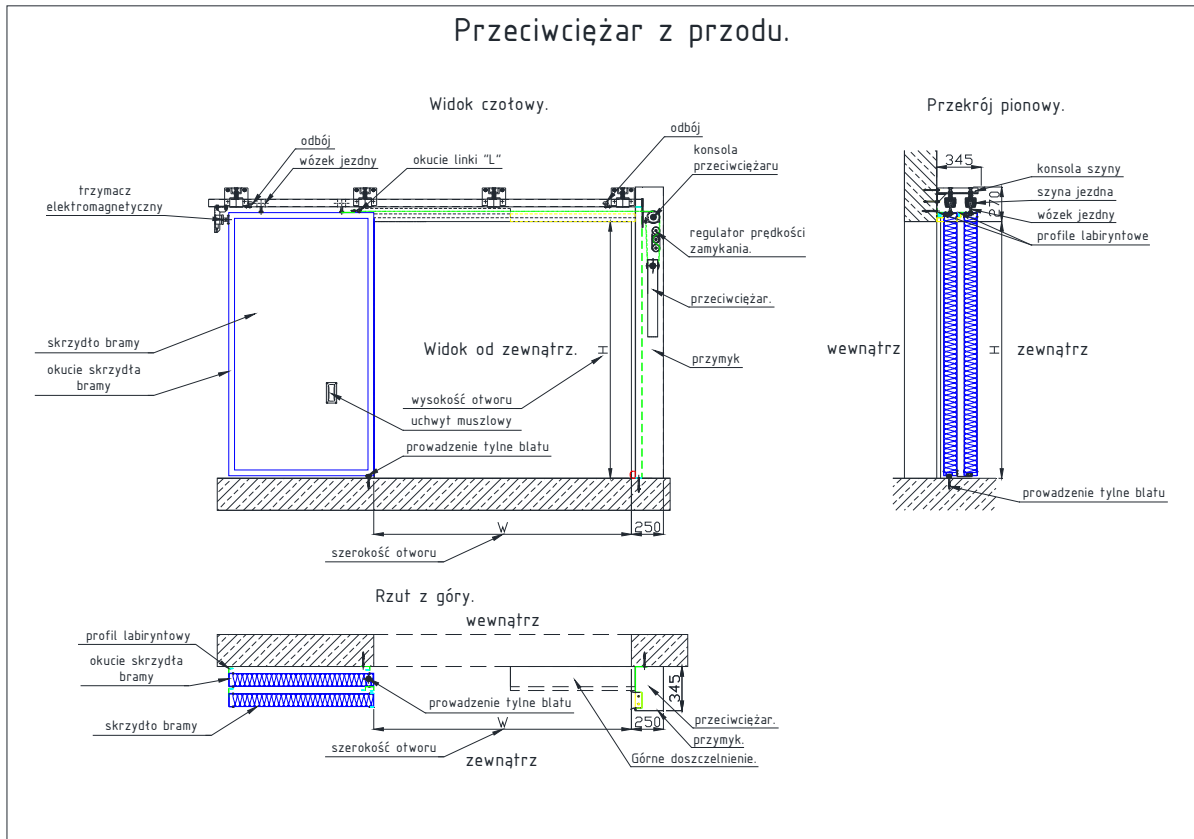
Instrukcja montażu bramy przesuwnej teleskopowej



Spis treści

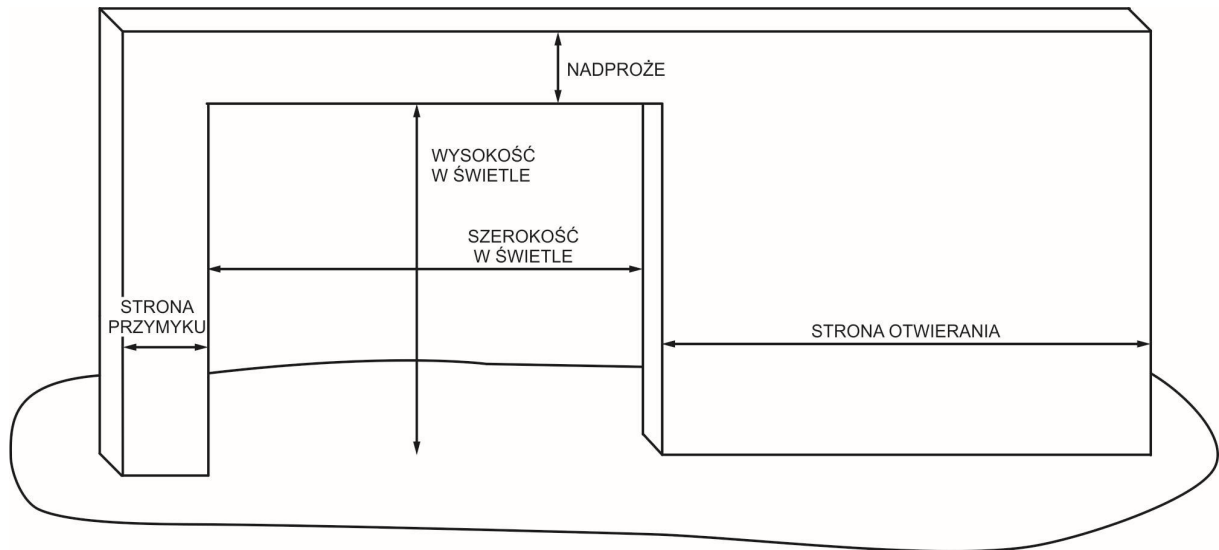
Widok ogólny i części bramy.	3
Weryfikacja wymiarów otworu.	4
Montaż skrzydła.	6
Montaż przemyku.	6
Montaż profili labiryntowych.	6
Montaż konsol.	9
Montaż szyny jezdnej.	10
Zakładanie skrzydeł.	10
Synchronizacja skrzydeł.	10
Montaż przeciwcieżaru.	14
Montaż regulatora prędkości zamykania.	15
Montaż amortyzatora.	16
Montaż elektro-trzymacza.	16
Montaż topika termicznego.	17
Końcowa weryfikacja montażu.	17

Widok ogólny i części bramy.



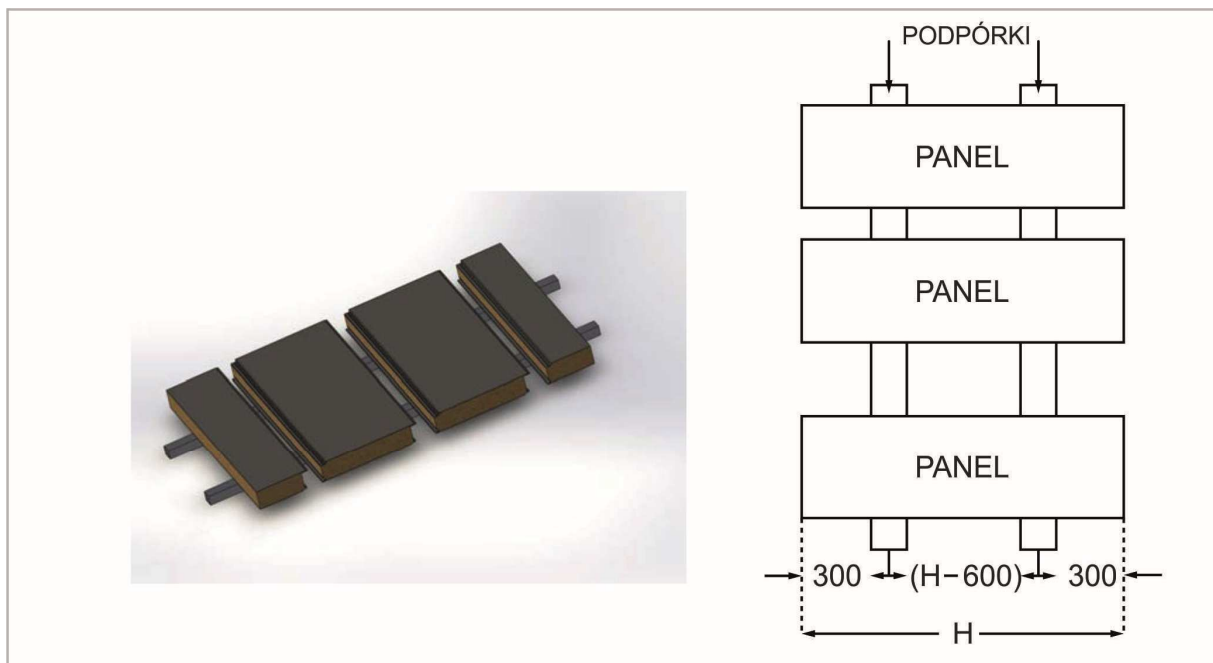
Weryfikacja wymiarów otworu.

Przed rozpoczęciem montażu należy zweryfikować czy wymiary otworu są zgodne z wymiarami zamówionej bramy oraz sprawdzić wymiary nadproża i ścian

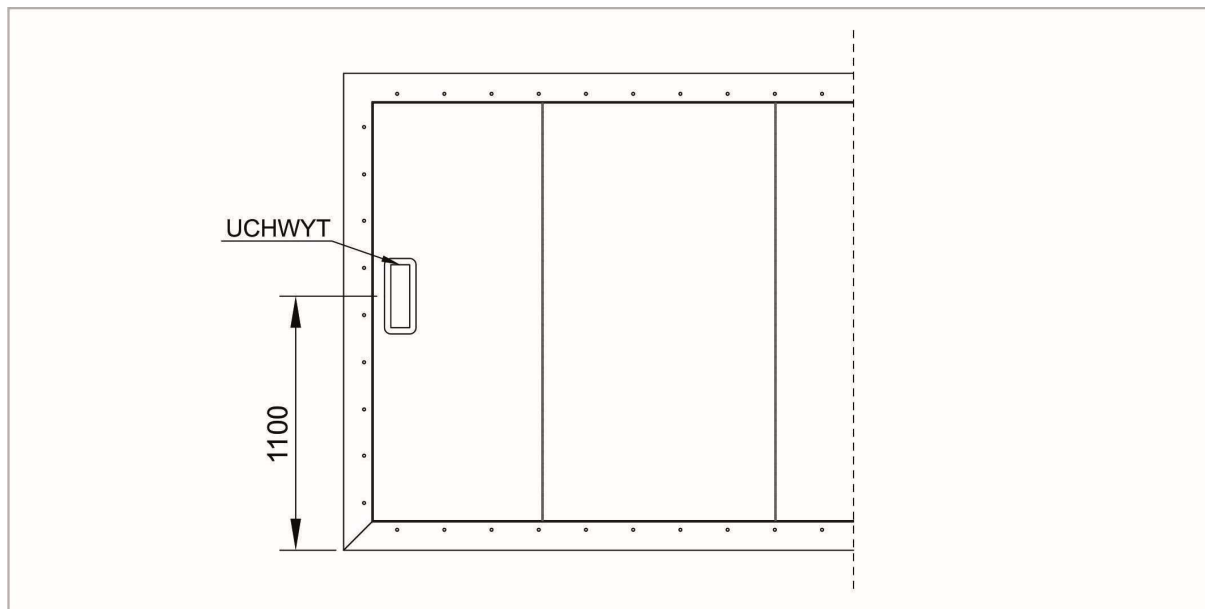


Montaż skrzydła.

Montaż paneli należy wykonać na równej powierzchni i z wykorzystaniem dwóch drewnianych podpórek.

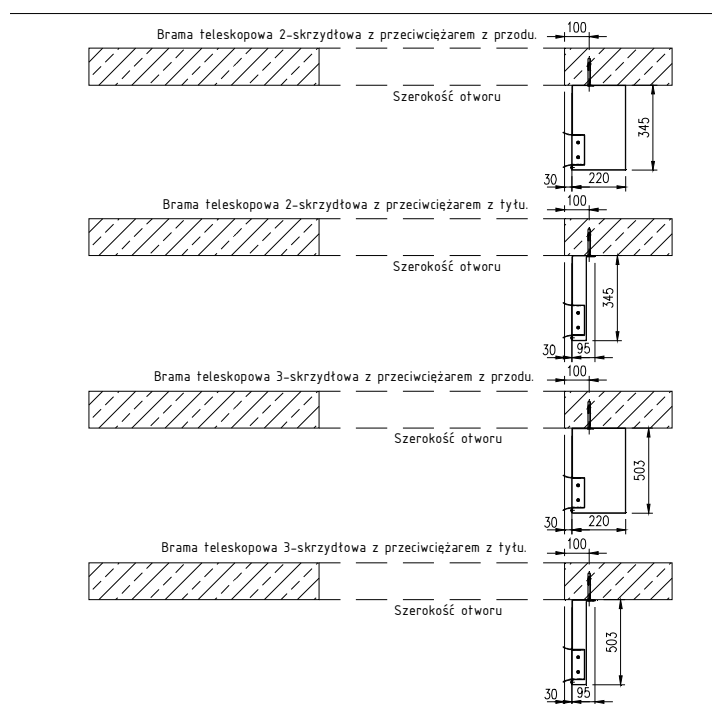


Montaż uchwyty muszlowego.



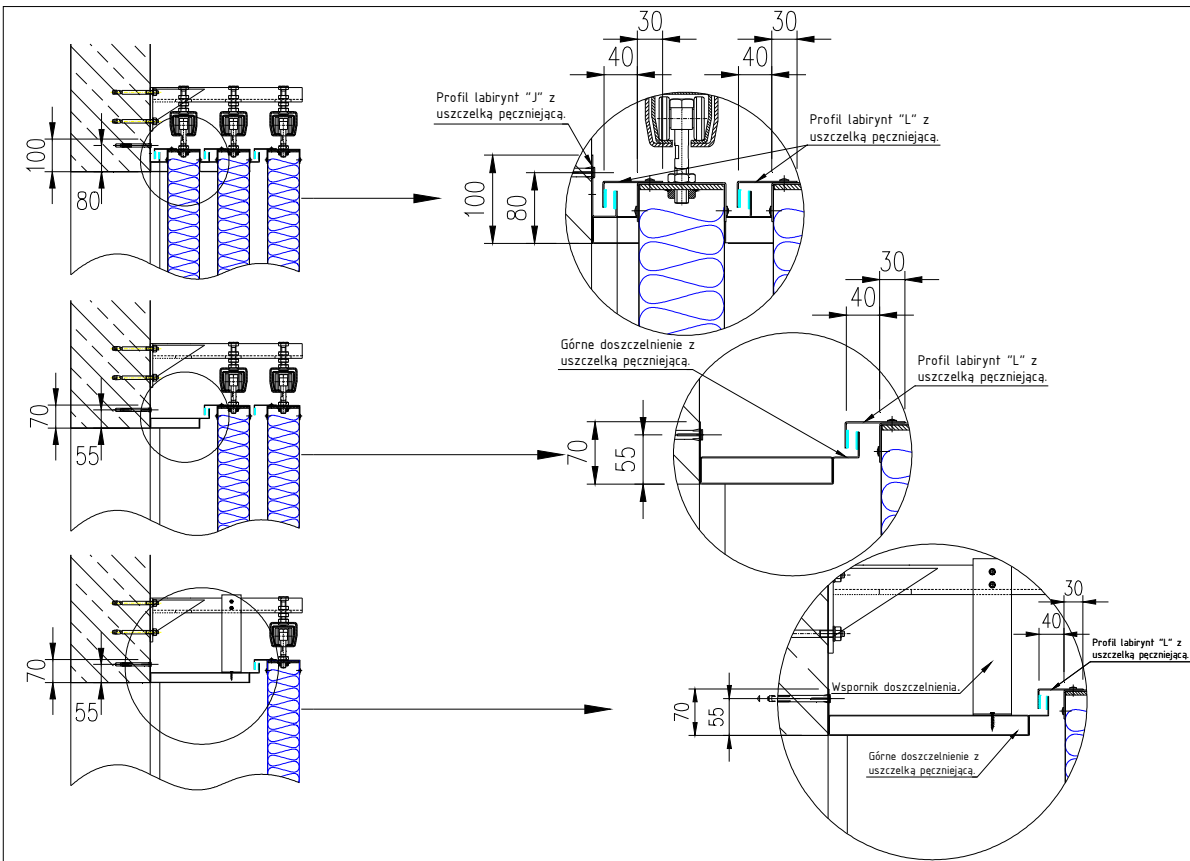
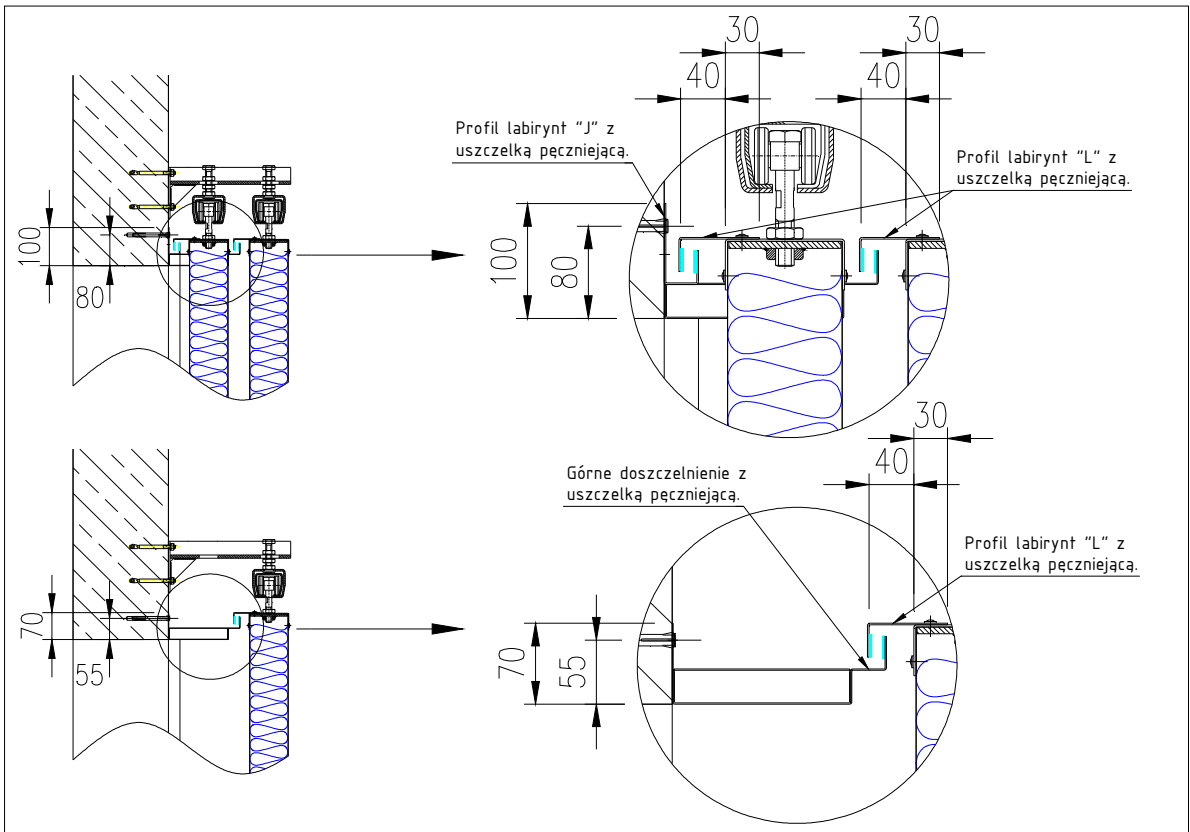
Montaż przymyku.

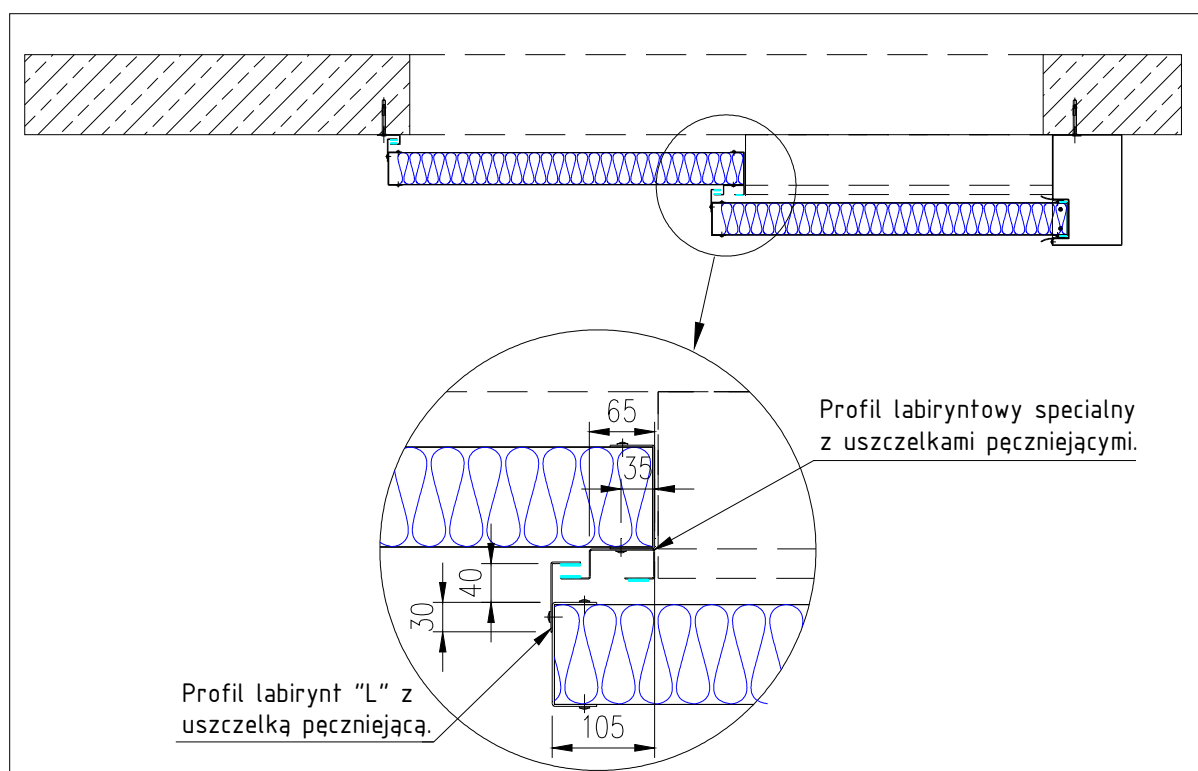
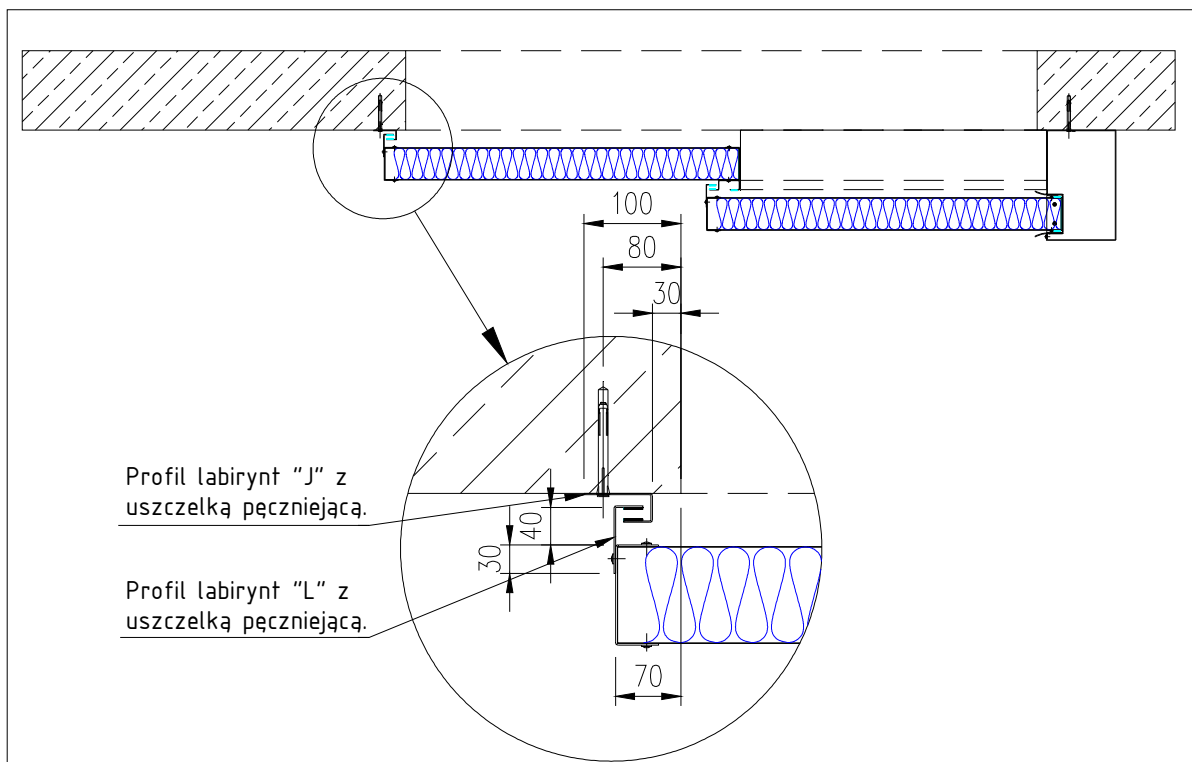
Przymyk powinien być zainstalowany 30mm od krawędzi otworu



Montaż profili labiryntowych.

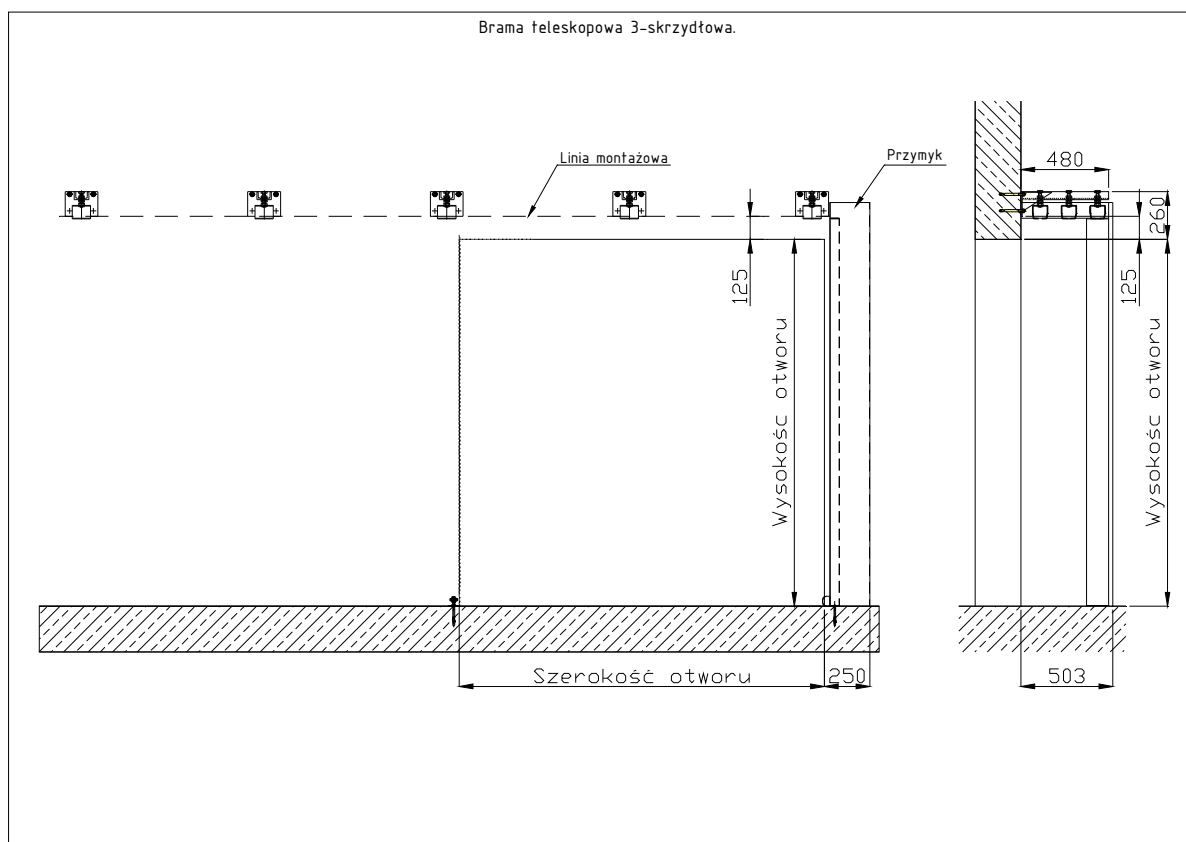
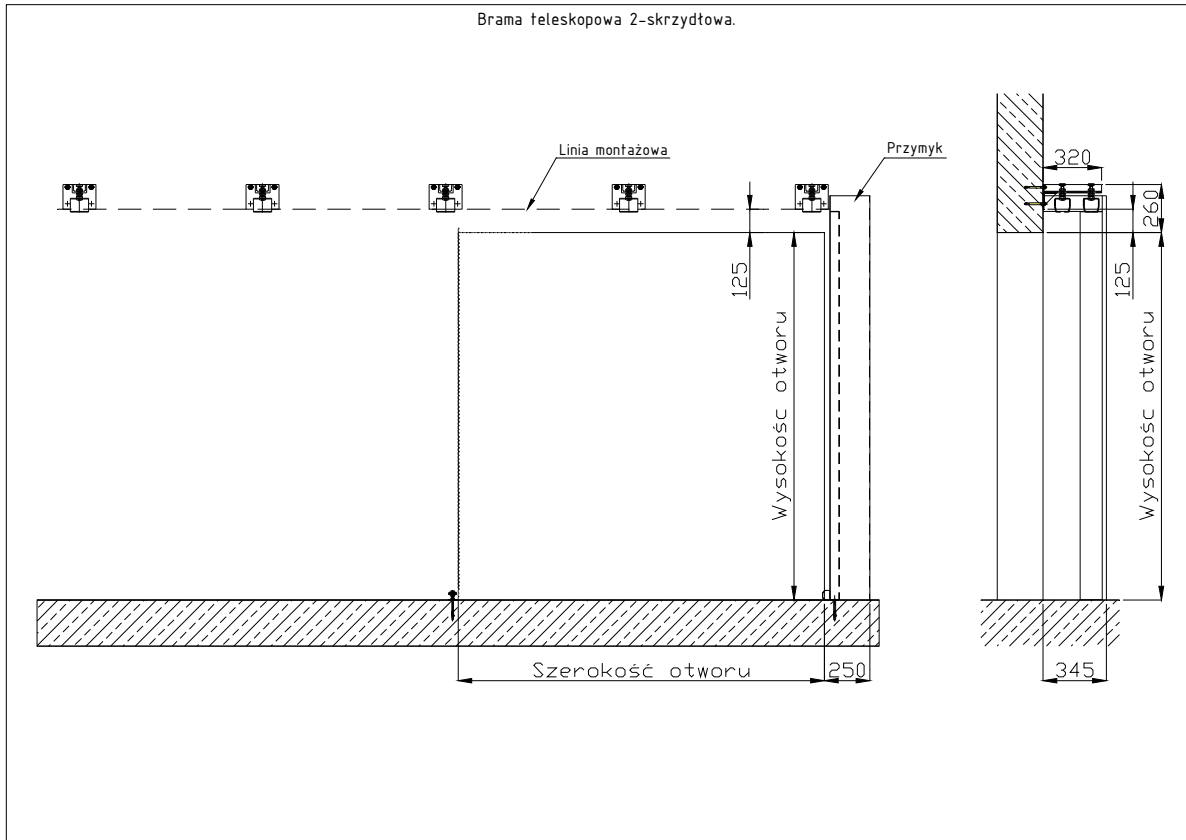
Profile od strony ściany ("J") należy zamocować za pomocą kotew ramowych 10x72mm. Profile labiryntowe („L”) należy zamocować za pomocą wkrętów samowiercących 4x2x25. Następnie należy zamocować uszczelki pęczniące.





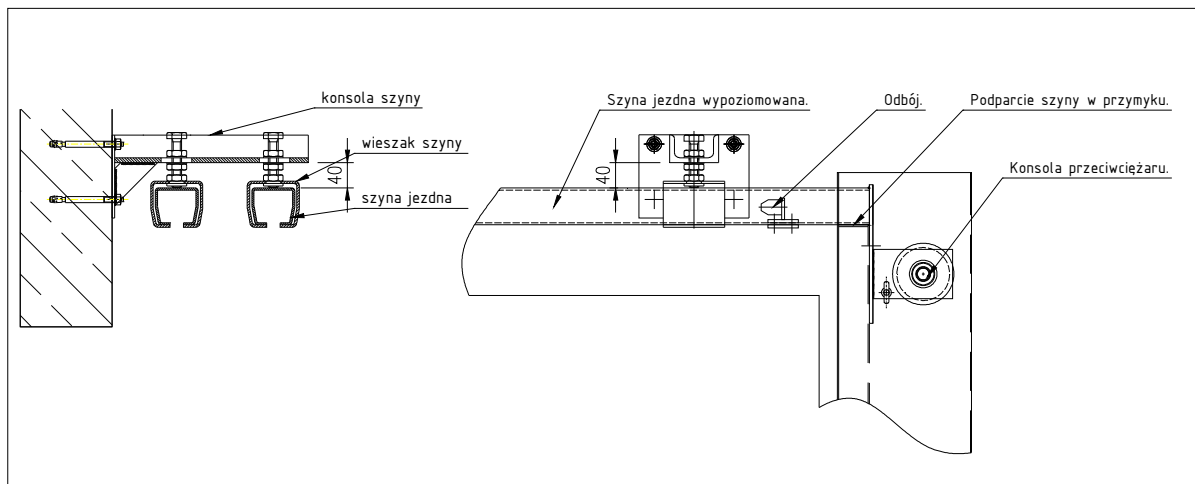
Montaż konsol.

Przed montażem konsol należy wyznaczyć linię 125mm powyżej nadproża, tak jak na załączonym rysunku. Dystans między konsolami zależy od typu i wagi bramy.



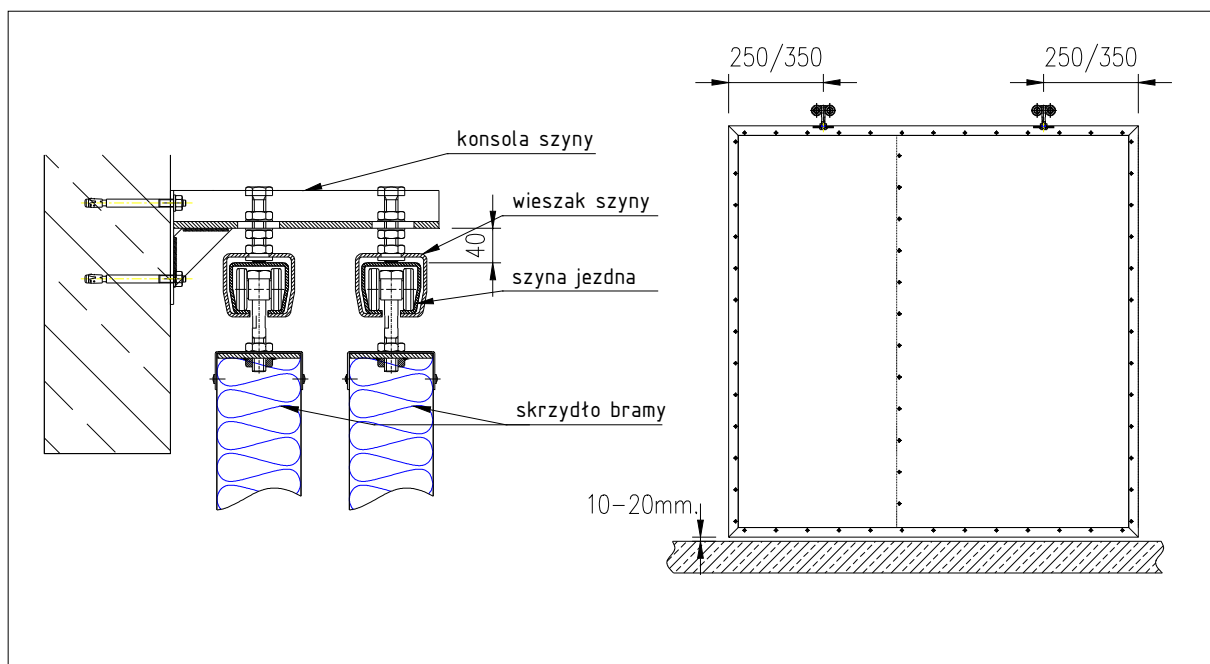
Montaż szyny jezdnej.

Szyna montowana jest w uchwytach oraz na podparciu w przemyku. Po zamontowaniu należy sprawdzić jej wypoziomowanie.

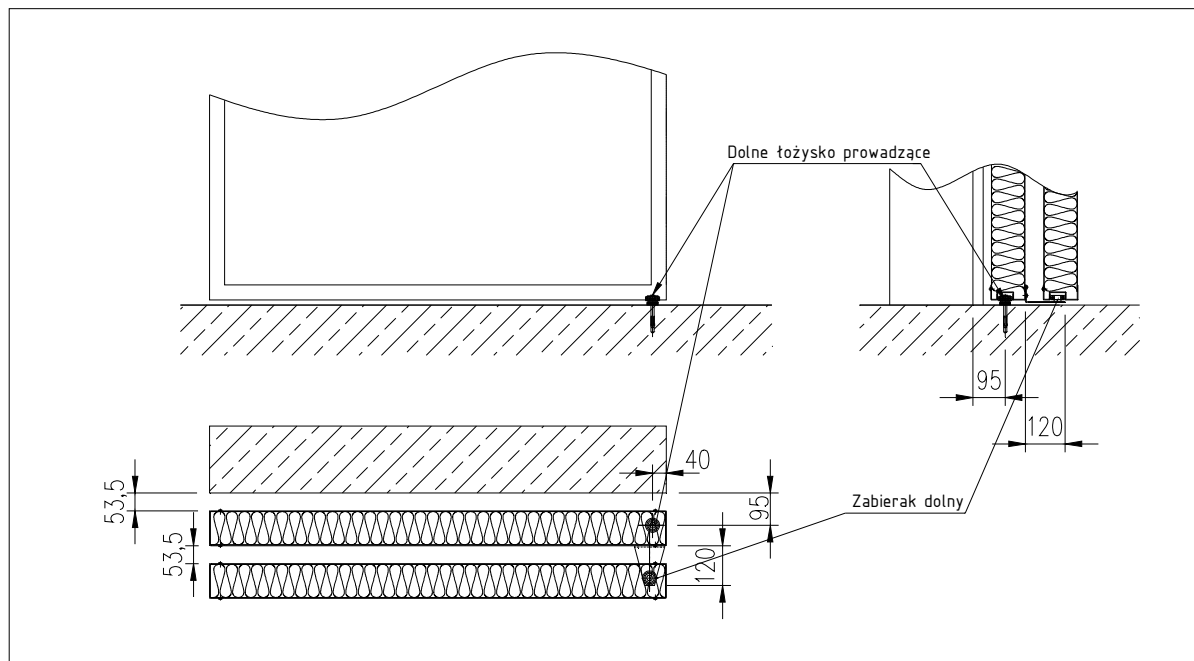


Zakładanie skrzydeł.

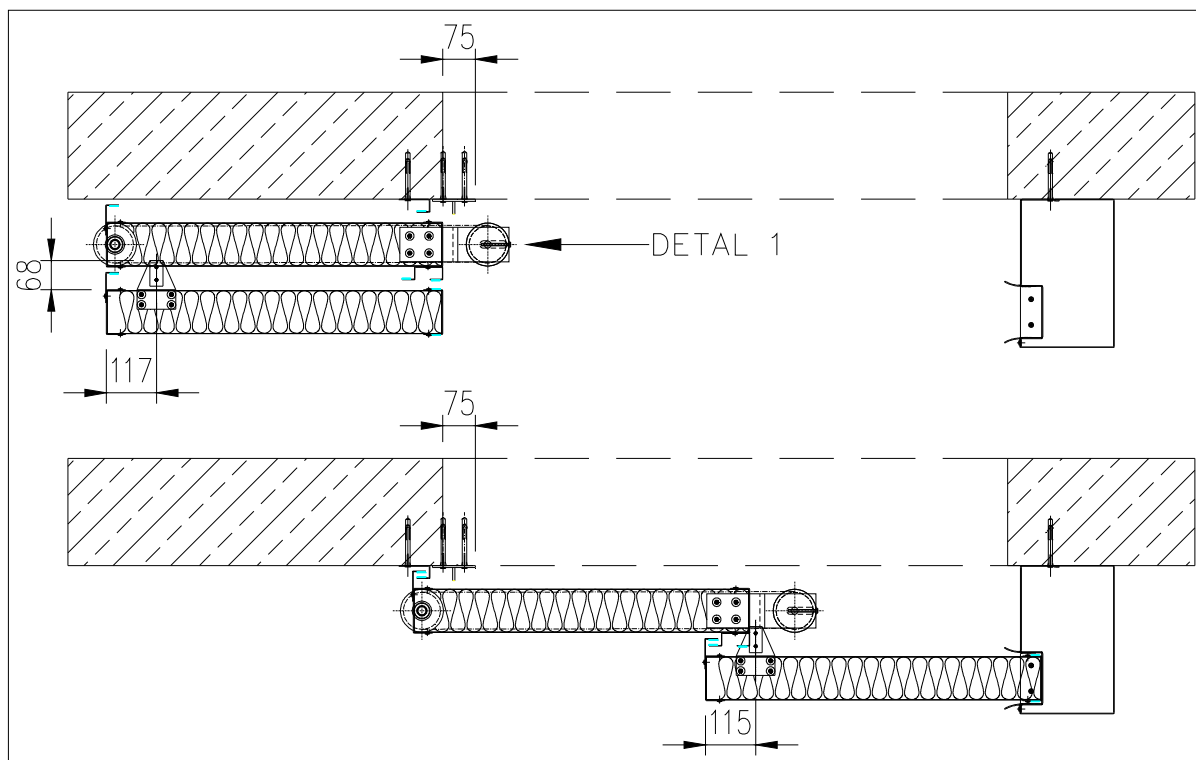
Wózki jezdne wkręcić w skrzydło bramy. Następnie skrzydło należy zawiesić na szynie i skrócić mocowanie nakrętkami. Brama powinna znajdować się 10-20mm nad posadzką.

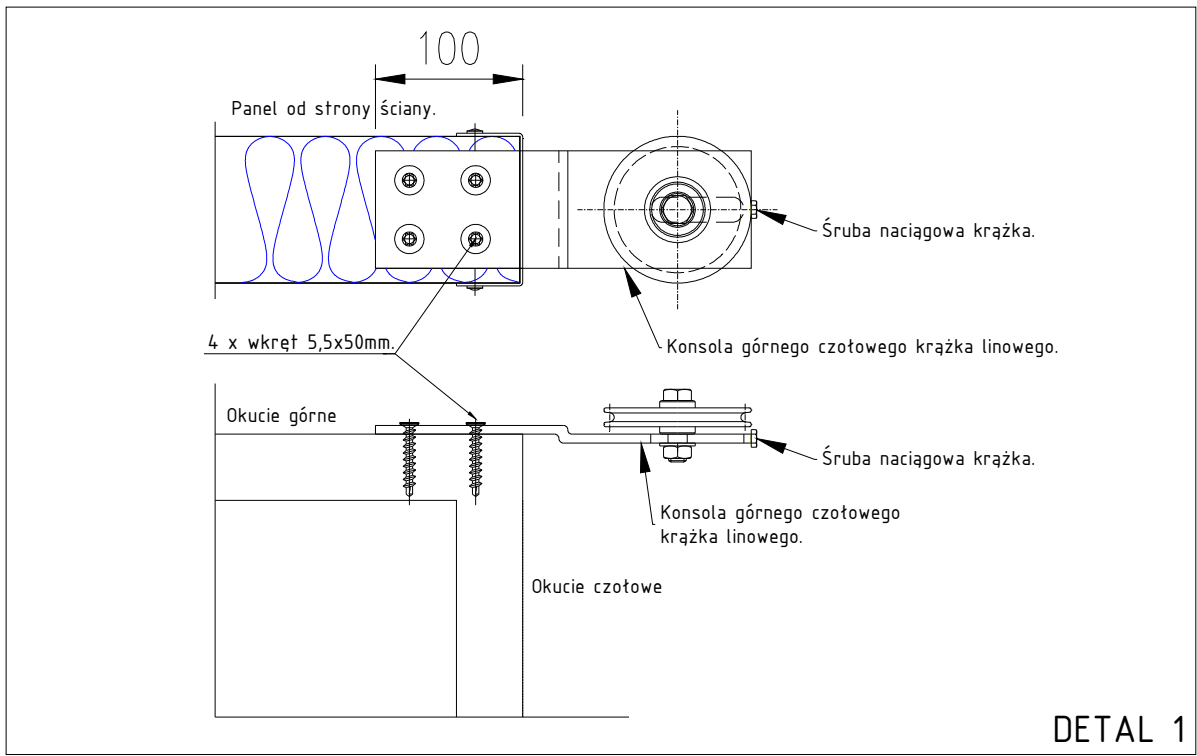


Montaż dolnych rolek prowadzących.

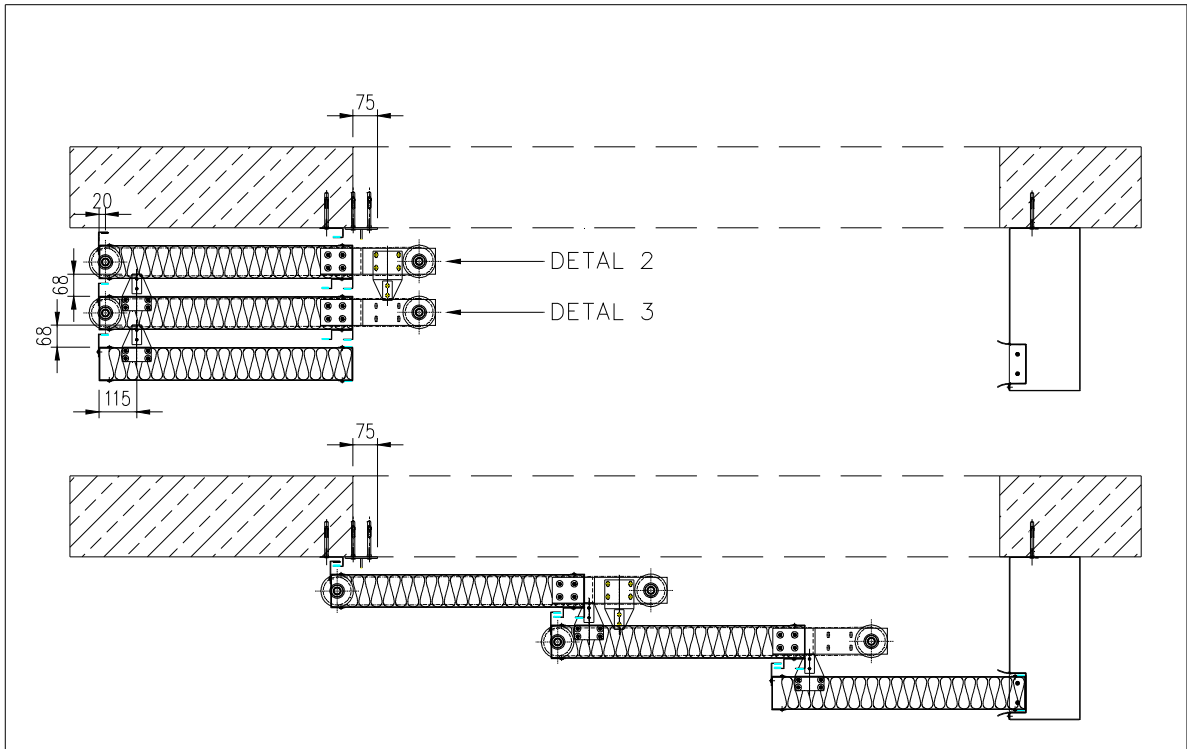


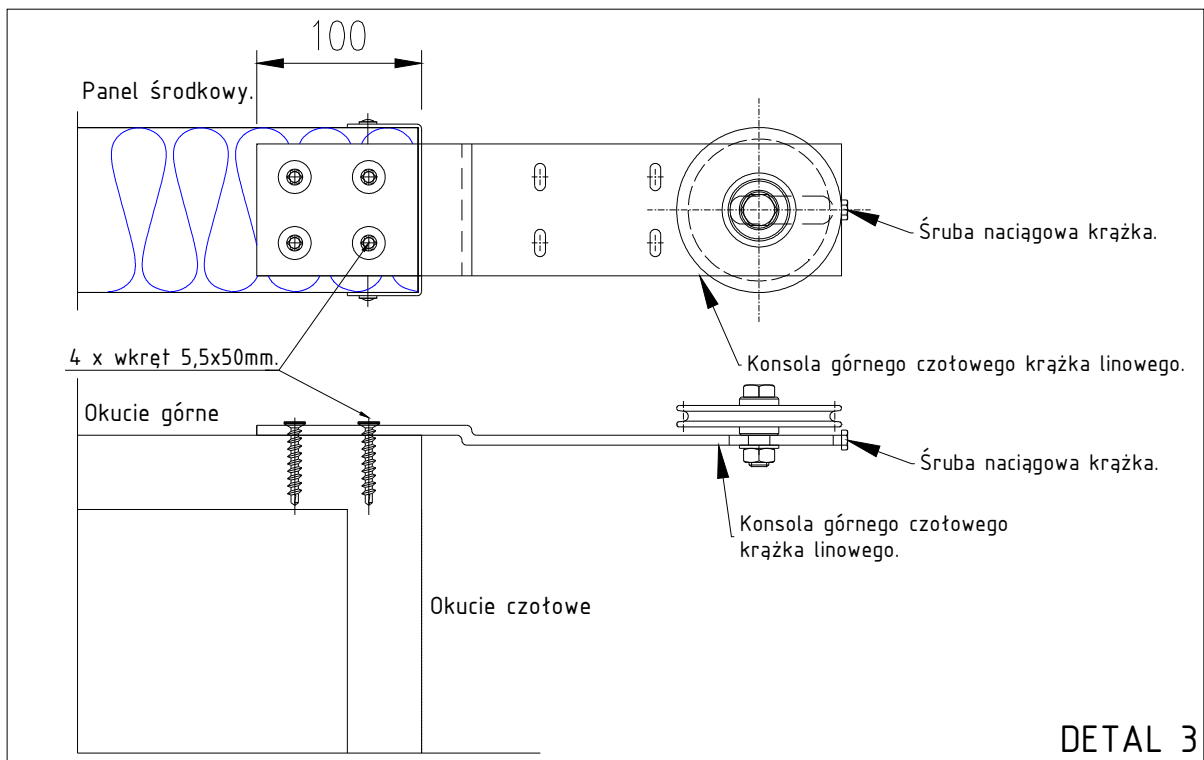
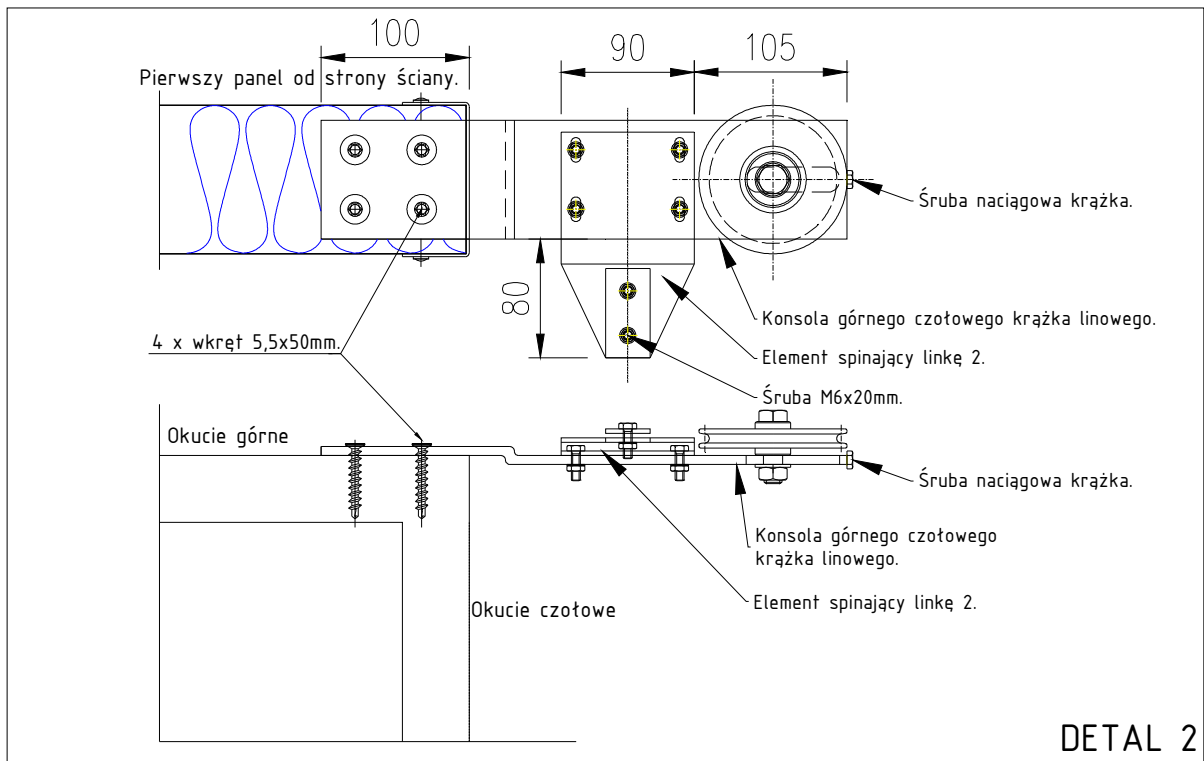
Synchronizacja skrzydeł.





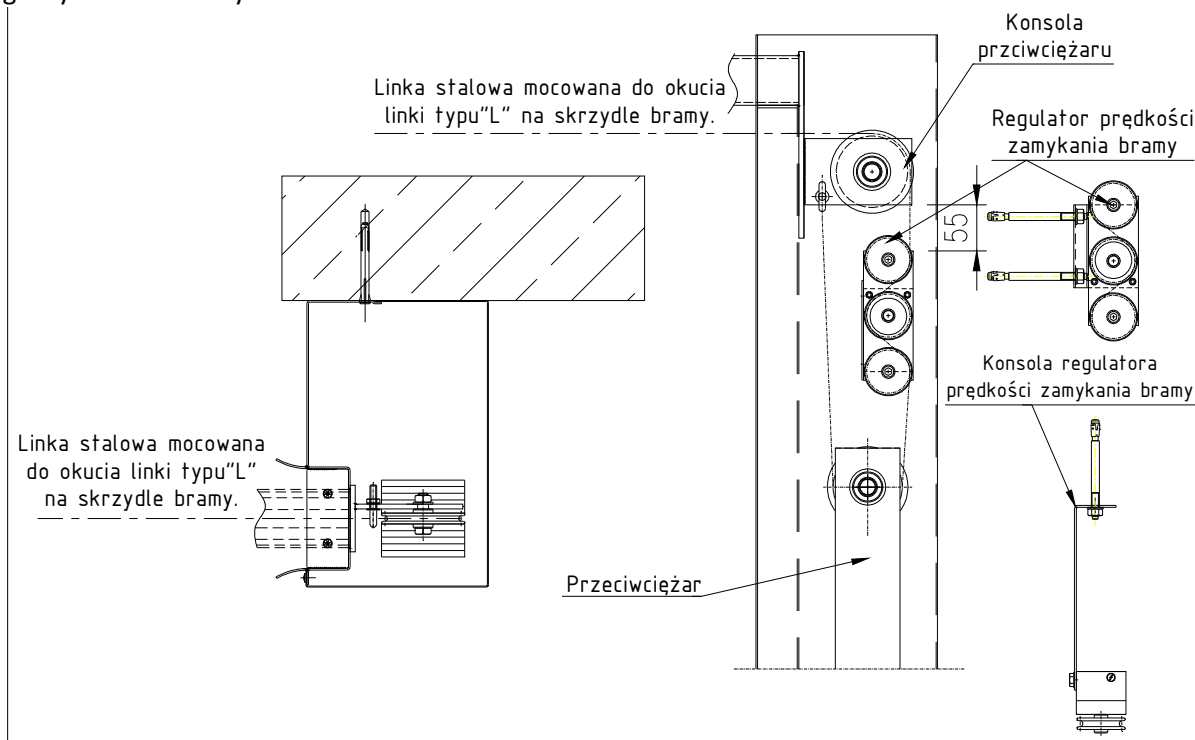
DETAL 1





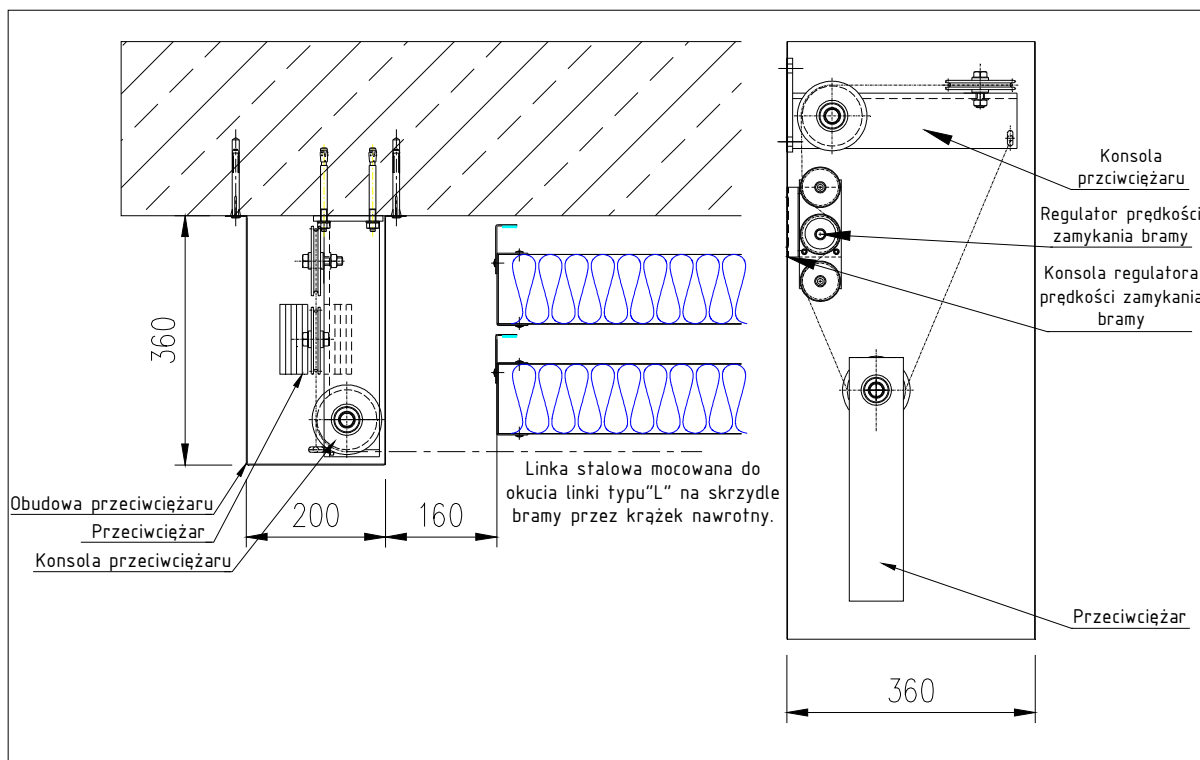
Montaż przeciwcieżaru z przodu.

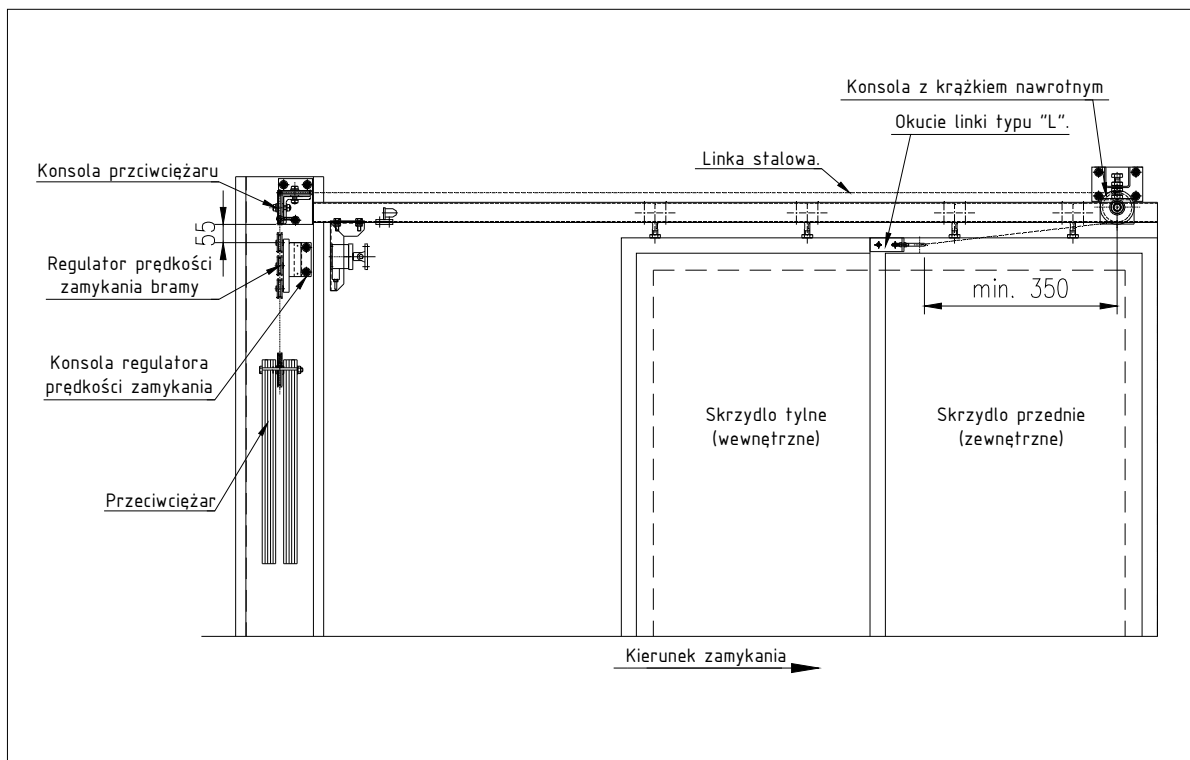
Kiedy brama posiada przeciwwagę z przodu, należy umieścić obciążenie w obudowie i przełożyć stalową linkę przez odpowiednie krążki i/lub regulator prędkości zamykania, aż do okucia linki „L” na górnym okuciu skrzydła.



Montaż przeciwcieżaru z tyłu.

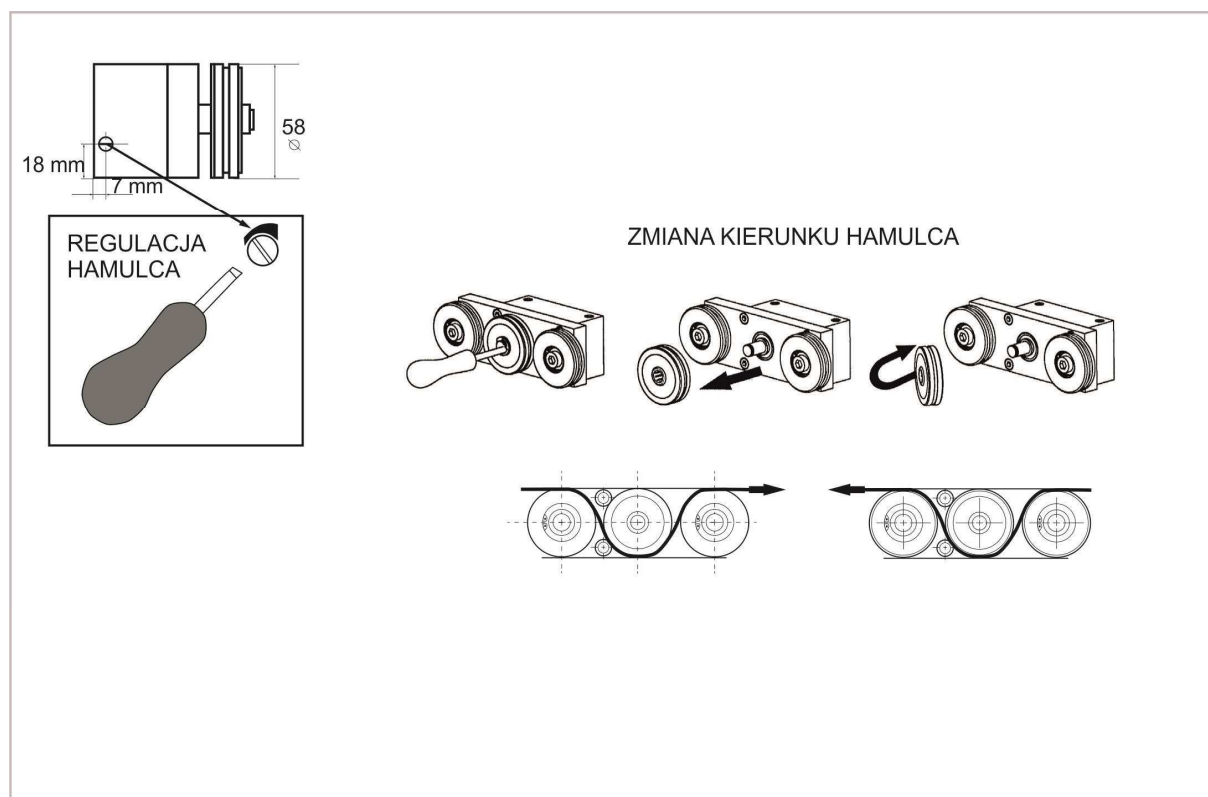
Kiedy brama posiada przeciwwagę z tyłu, należy umieścić obciążenie w obudowie i przełożyć stalową linkę przez odpowiednie krążki i/lub regulator szybkości zamykania, aż do okucia linki „L” na tyle skrzydła bramy (według poniższego rysunku).





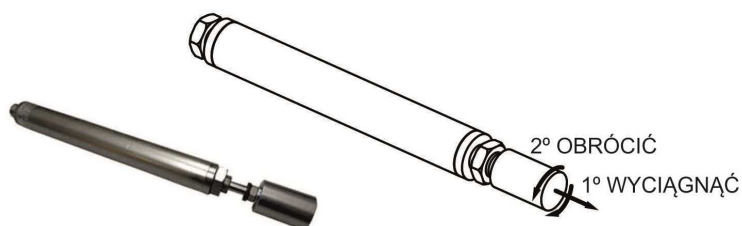
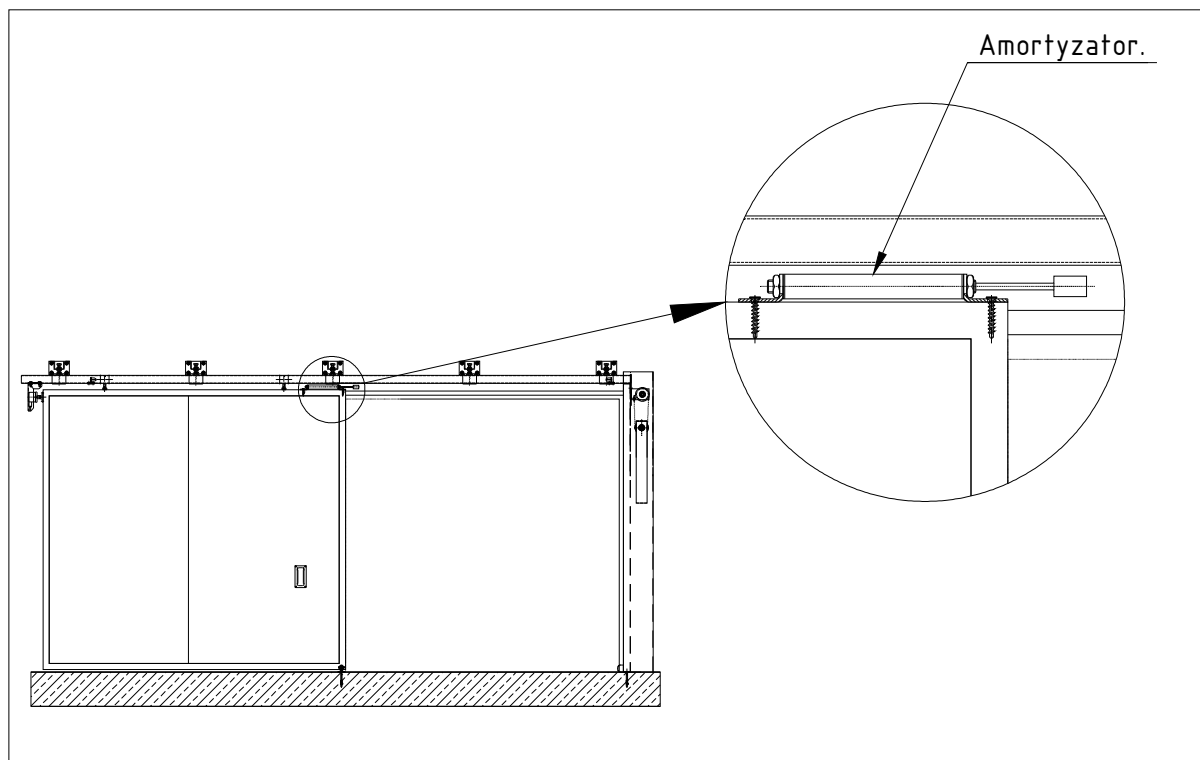
Montaż regulatora prędkości zamykania.

Regulator szybkości montowany w obudowie przeciwcieżaru, pomaga utrzymać jednakową i kontrolowaną prędkość zamykania. Regulator posiada możliwość regulacji oporu przesuwania się liny oraz kierunku.



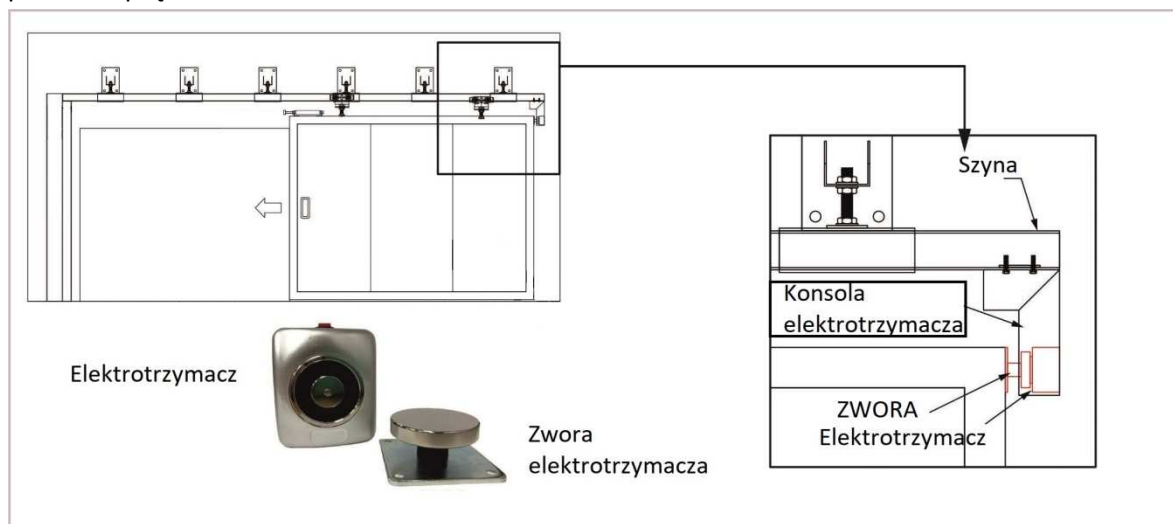
Montaż amortyzatora.

Regulacja odbywa się za pomocą przekręcenia całkowicie wysuniętego trzpienia.



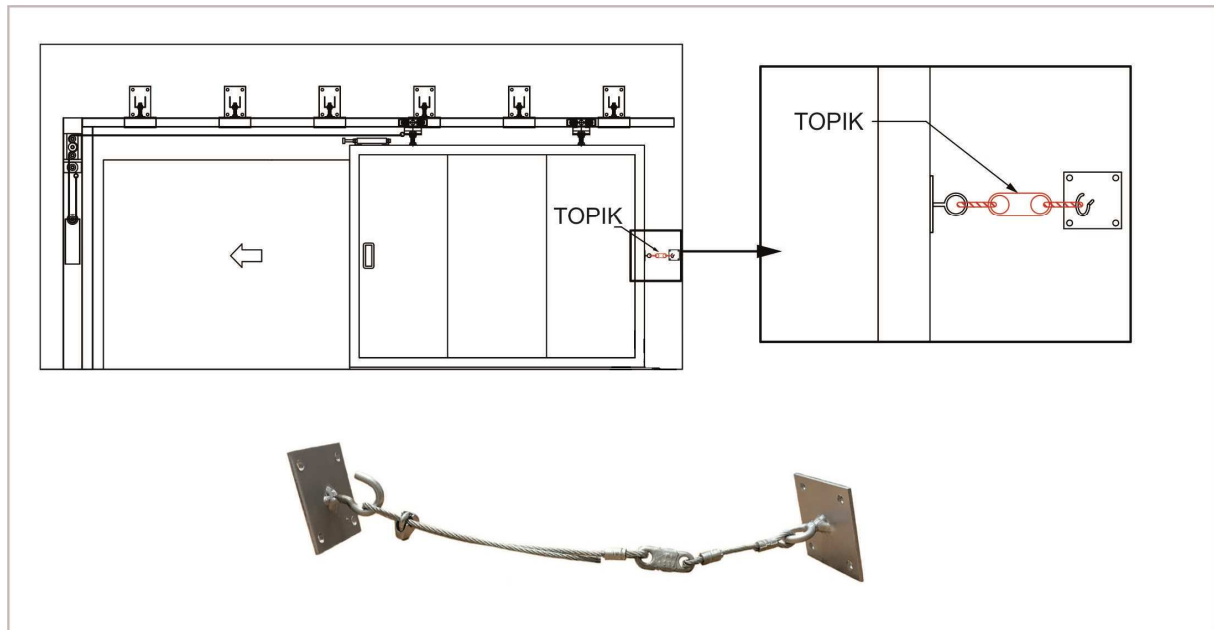
Montaż elektro-trzymacza.

W górnej tylnej części skrzydła należy przekręcić płytkę (zworę) elektro-trzymacza. Następnie należy otworzyć bramę aż do zetknięcia z odbojnikiem. Wspornik elektro-trzymacza należy przymocować do prowadnicy za pomocą śrub i wyregulować połączenie elektro-trzymacza z płytą zainstalowaną na skrzydle. Elektro-trzymacz z przyciskiem zwalniającym zgodny z normą UNE CE1155, zasilany 24VDC z poborem prądu 70 mA.



Montaż topika termicznego.

Montaż topika należy wykonać poprzez przykręcenie dwóch płyt mocujących, jednej do skrzydła bramy, drugiej do ściany. Bezpiecznik termiczny działa, jako element utrzymujący bramę w pozycji otwartej i zwalnia ją po osiągnięciu temperatury 68 °C



Końcowa weryfikacja montażu

Po zainstalowaniu wszystkich elementów należy przeprowadzić próby otwarcia i zamknięcia bramy